

# Estudi de necessitats d'ocupació i desenvolupament econòmic del barri de Poble-sec

Setembre 2008

## Índex

0. INTRODUCCIÓ .....	1
1. OBJECTIUS .....	4
2. METODOLOGIA.....	5
3. UNA MIRADA AL BARRI DE POBLE-SEC.....	8
3.1 Antecedents.....	8
3.2 El barri avui.....	10
4. LA POBLACIÓ .....	14
4.1 Creixement de la població.....	14
4.2 Estructura poblacional .....	15
4.2.1 Sexe.....	15
4.2.2 Edat.....	15
4.2.3 Índex de Dependència i Envelliment.....	16
4.3 Origen de la població.....	17
4.4 Nivell educatiu.....	18
5. CONDICIONS DE VIDA ECONÒMICA I SOCIOLABORAL .....	21
5.1 Situació laboral.....	21
5.2 La Renda Familiar.....	24
5.3 Població amb especials necessitats socials.....	25
5.4 Índex Sintètic de Desigualtat .....	29
5.5 Valors cadastral i de l'habitatge.....	29
6. ELS JOVES.....	32
6.1 Característiques principals.....	32
6.1.1 Sexe i edat.....	32
6.1.2 Origen.....	34
6.1.3 Graduats de l'ensenyament obligatori.....	35
6.1.4 Situació laboral.....	36
6.2 L'opinió dels joves.....	36
6.2.1 Els estudis.....	36
6.2.2 El treball.....	37
6.2.3 Viure al barri.....	37
7. LA POBLACIÓ NOUVINGUDA.....	39
7.1 Característiques principals.....	39
7.1.1 Sexe i edat.....	39
7.1.2 Origen.....	40
7.2 L'opinió de les persones immigrades.....	41
7.2.1 Els estudis.....	41
7.2.2 El treball.....	42
7.2.3 Viure al barri.....	43
8. L'ACTIVITAT ECONÒMICA.....	44
8.1 Sectors i teixit econòmic.....	44
8.2 Oportunitats.....	48
9. RECURSOS OCUPACIONALS.....	50
10. PROPOSTES I PRIORITATS PER AL DESENVOLUPAMENT DE POBLE-SEC.....	59

## 0. INTRODUCCIÓ

Aquest estudi sorgeix de la voluntat de Barcelona Activa de treballar en aquells barris que tenen aprovat el projecte integral de la Llei de Barris a través de potenciar aquells àmbits o actuacions més socials del projecte.

De forma més concreta, l'objectiu principal de l'informe és estudiar les principals necessitats en matèria d'ocupació i desenvolupament econòmic de 5 dels 7 barris de Barcelona que tenen engegats els seus respectius projectes integrals. Aquests barris són: el Poble-sec, La Bordeta, El Coll, Ciutat Meridiana-Torre Baró i Trinitat Vella.

Al mateix temps, l'encàrrec de Barcelona Activa respon a la posada en marxa, l'any 2006, per part del Servei d'Ocupació de Catalunya (SOC) dins del Departament de Treball, d'un pla pilot d'accions complementàries a la Llei de Barris. Durant l'any 2007 aquest pla s'amplià amb l'anomenat "Treball als Barris", que implica la participació més activa de les administracions locals, adquirint aquestes un paper protagonista en el procés de dinamització i desenvolupament socioeconòmic del seu territori.

Les consideracions del SOC en aquests aspectes giren al voltant que les administracions locals han de tenir un paper central en el procés de dinamització i desenvolupament socioeconòmic del territori, ja que són les que coneixen millor que cap altre administració les potencialitats i mancances existents del seu àmbit geogràfic, així mateix la seva proximitat amb el ciutadà els atorga una posició privilegiada per tenir un paper determinant a l'hora d'impulsar aquests processos.

El "Treball als Barris", inclou una carta de serveis adreçada a tots aquells barris seleccionats en totes les convocatòries de la Llei de Barris (2004-2007), aquesta carta proposa diferents actuacions i estratègies a seguir per cada barri.

El cas dels barris de la ciutat de Barcelona, presenten una dinàmica específica que no correspon al model de nuclis desagregats, aïllats, o de barris històrics dels centres de les ciutats en decadència, sinó que es tracte de zones urbanes integrades en una gran ciutat, que presenten dèficits estructurals cada un d'ells amb unes característiques diferenciades, que en alguns casos són deguts a les dinàmiques polítiques i socials que varen configurar la situació inicial en el moment de la seva creació. Bàsicament avui són zones residencials, encara que en el cas del Poble Sec i també en alguna mesura la Bordeta també han tingut un passat industrial important. Però el que avui els caracteritza és la seva funció d'habitatge i convivència per una població treballadora de rendes mitges i baixes.

El “model Barcelona” parteix de la concepció d'usos compartits evitant l'excessiva especialització dels territoris urbans per tal de configurar una ciutat cohesionada que afavoreixi les identitats mixtes i enforteixi la seva capacitat integradora d'una població cada cop més heterogènia i multicultural. Des d'aquesta perspectiva caldrà enfocar l'anàlisi d'aquests barris per tal de superar la seva especialització històrica i avançar cap a situacions de major mixtura en les funcions compartides de la ciutat. Això voldrà dir enfortir la capacitat generadora d'activitats econòmiques, socials, d'oci, culturals que s'integrin en la xarxa de barris de la ciutat des d'una perspectiva a l'hora global (de ciutat i metropolitana) com local (de districte i de barri). Cercar centralitats de barri facilitant la seva connexió amb l'activitat global de la ciutat constituirà una de les orientacions del treball a realitzar per tal de reforçar les identitats pròpies del barri i a l'hora la seva pertinença a la ciutat global.

El plantejament d'estudi que proposem en les pàgines següents parteix d'aquest conjunt de reflexions generals:

- Analitzar la situació sociolaboral, socioeconòmica i l'ocupabilitat de les persones dels barris –en especial dels grups prioritaris fixats per Barcelona Activa: joves en edat d'accedir al mercat laboral i persones nouvingudes.
- Analitzar la percepció que tenen del barri els seus habitants, especialment en relació a la necessitats de serveis.

- Analitzar com es pot desenvolupar econòmicament el barri, atenent, principalment a l'objectiu funcional de millorar la qualitat de vida dels seus habitants i l'objectiu emocional de sentiment de pertinença.
- Analitzar la relació del barri i el conjunt de la ciutat per tal d'afavorir els processos d'integració a la dinàmica general de la ciutat.
- Analitzar les potencialitats de multiplicitat de funcions urbanes de les zones a estudiar i el seu impacte en el desenvolupament del barri.

## 1. OBJECTIUS

L'objectiu principal d'aquest projecte consisteix en l'elaboració d'una diagnosi i d'unes propostes de mesures que permetin desenvolupar estratègies que fomentin l'ocupació i el desenvolupament econòmic en el barri de Poble Sec.

En concret, plantejarem els següents objectius específics en funció de l'estudi de quatre dimensions:

### 1- Les persones que viuen al barri:

- Conèixer la situació econòmica i sociolaboral de la població del barri.

### 2- L'activitat econòmica del barri:

- Conèixer l'activitat econòmica del barri i els sectors més dinàmics.
- Conèixer les característiques de l'ocupació en els sectors més dinàmics del barri.

### 3- Les actuacions de què disposa el barri per afavorir la inclusió laboral:

- Inventariar els recursos, programes i teixit social i associatiu en matèria d'ocupació i desenvolupament econòmic

### 4- Les propostes d'acció :

- Elaborar un document de propostes i prioritats per el desenvolupament local del barri.

A banda d'aquests objectius vinculats a resultats de continguts, valorem que seria altament enriquidor afegir uns objectius vinculats a resultats de procés. En aquest sentit, amb el projecte que presentem volem aconseguir els següents objectius de procés:

- Promocionar processos participatius en els barris.

Estimular els processos reflexius i propositius, en clau inclusiva, dels diferents agents implicats (polítics i responsables tècniques de l'administració del barri; representants, professionals, voluntaris i socis d'entitats socials; veïnat, treballadors dels serveis de proximitat, etc.)

## 2. METODOLOGIA

Aquest estudi es nodreix de dos tipus d'informacions, d'una banda les dades quantitatives (estadístiques) i de l'altra, de les opinions qualitatives. Aquestes s'extreuen a través de la realització de: entrevistes personals efectuades als agents del barri, dels tallers participatius amb la col·laboració dels agents i del personal de l'administració corresponent i per últim, de les reunions grupals realitzades amb membres dels col·lectius poblacionals prioritaris en l'estudi com són la població jove i la població immigrada resident al barri.

Aquesta combinació de tècniques i dades permet abordar l'objecte d'estudi des de una perspectiva integral i proporciona a més a més tres tipus d'informacions complementaries. D'una banda, les dades quantitatives (estadístiques) que ens serveixen per contextualitzar i situar el barri dins uns paràmetres concrets. En segon lloc, les opinions qualitatives extretes de les entrevistes personals efectuades als agents del barri i de les reunions grupals realitzades amb membres dels col·lectius poblacionals prioritaris en l'estudi (població jove i la població immigrada) han permès nodrir i dotar de contingut les dades quantitatives que descriuen la població. Per últim, els tallers participatius, amb la col·laboració dels agents i del personal de l'administració corresponent, han permès validar i consensuar la diagnosi, així com definir les possibles línies propositives que s'han elaborat posteriorment.

A continuació es mostra el cronograma de reunions, entrevistes i tallers participatius per elaborar el projecte del barri del Poble-sec:

Per tal d'establir complicitats i presentar l'estudi, amb els seus objectius i metodologia, es van realitzar quatre reunions d'inici amb les persones que des del districte es van considerar claus pel bon funcionament del treball de camp.

La primera es va celebrar el dia 20 de juny de 2008, la segona el dia 17 de juliol de 2008, la tercera el dia 25 de juliol de 2008 i l'última, el dia 22 de setembre de 2008.

Pel que fa a les entrevistes en profunditat, l'objectiu d'aquesta tècnica és el de dotar de significat les dades estadístiques obtingudes i aprofundir qualitativament en les necessitats i oportunitats que ofereix el barri en clau inclusiva i de desenvolupament econòmic.

Així, per la realització de l'estudi s'han realitzat 8 entrevistes en profunditat a informants clau del districte i dels barris objecte d'estudi:

En relació a les reunions grupals, l'objectiu d'aquestes és el d'aprofundir en les opinions, percepcions i necessitats ocupacionals i formatives dels col·lectius objecte d'estudi: joves i persones immigrades.

De forma esquemàtica, les característiques dels grups han estat les següents:

Col·lectius:

Grup 1: Nouvinguts al barri. 5 participants.

Grup 2: Joves residents al barri. 6 participants tots membres de l'esplai Xerinola.

D'altra banda, s'ha realitzat un taller participatiu amb la presència dels entrevistats en les entrevistes en profunditat, ja que el taller participatiu és una eina de participació directa dels actors implicats, que promou la trobada i interacció i discussió entre ells. El taller permet no només recollir informació per millorar els resultats de la diagnosi; sinó que també permet optimitzar la creativitat per l'elaboració de propostes i jerarquitzar els problemes i les prioritats d'accions.

El taller se celebrà al centre cívic el Surtidor de Poble-sec amb un total de 10 persones, totes elles vinculades directament al barri en temes de formació, ocupació i impuls del teixit econòmic.

Per últim, a finals d'octubre es va realitzar una reunió de valoració del projecte amb els responsable del districte de Sants-Montjuïc.



En el quadre següent es resumeix la realització d'aquestes activitats:

	Juny	Juliol	Agost	Set.	Oct.
Reunió d'inici	■				
Cerca i anàlisi de dades secundàries		■	■	■	■
Entrevistes en profunditat		■		■	
Grups de discussió amb població jove				■	
Grups de discussió amb població immigrada					■
Sessió de treball participativa				■	
Presentació de validació al districte					■

D'altra banda, és important apuntar que la principal dificultat que ens hem trobat a l'hora de dur a terme l'explotació de les dades estadístiques necessàries per elaborar l'estudi, ha estat la impossibilitat d'obtenir determinades dades actuals per poder construir així els indicadors desitjats.

Moltes d'aquestes dades ens remeten al Cens de Població i Habitatge de 2001 i, tot i que s'ha intentat poder comptar amb fonts més recents, en la majoria de casos ha resultat impossible.

En el transcurs de l'estudi s'especificaran, en cada cas, aquestes problemàtiques experimentades.

### 3. UNA MIRADA AL BARRI DE POBLE-SEC.

L'objectiu d'aquest apartat és contextualitzar el barri del Poble-sec d'una banda, des del punt de vista dels seus antecedents històrics i, de l'altra, des de la seva actualitat més recent.

#### 3.1 Antecedents.

Un tret important i comú a tots els barris és l'arribada massiva de persones immigrades d'altres indrets de l'Estat durant els anys 60 i 70 del segle passat, que es van assentar a la zona de manera desordenada i dispersa. Aquesta manca de planificació, entre d'altres, és un element clau per entendre l'evolució d'aquest territori, tot i que, per començar val la pena fer una mirada històrica independent per als dos barris per entendre quina ha estat la seva evolució.

El 1868, al cap de deu anys de l'aprovació del Pla Cerdà, tot el Poble-sec estava sotmès a la influència militar del castell de Montjuïc. El barri encara no havia nascut i el seu espai físic eren les Hortes de Sant Bertran, que anaven des del mar fins al carrer Salvà. Gràcies però, al fervor urbanístic que acabava de néixer amb l'Eixample de Barcelona, les autoritats i els propietaris del Poble-sec s'animaren a intentar aconseguir que el govern central accedís a la desaparició de les tres zones d'influència militar del castell de Montjuïc. Després d'una lluita burocràtica que va durar deu anys, el juny de 1868 la *Dirección de Ingenieros del Ejército*, va establir els límits de la primera i la segona zona d'influència i va suprimir la tercera, la qual va quedar lliure per a l'edificació. Així, durant aquell mateix any es va realitzar el primer traçat urbà quan diversos propietaris de la falda de la muntanya de Montjuïc van presentar a l'Ajuntament un pla d'alineació d'aquells terrenys, pla que fou acceptat per l'Ajuntament després de lleugeres modificacions. Aquest pla i aquests terrenys comprenien des del carrer Roser al de Radas i es va denominar Eixample de Santa Madrona. Els primers carrers que es van projectar foren els de Salvà i Poeta Cabanyes amb un de transversal que va ser el carrer de Blai.



Poble-sec a finals del segle XIX.

Les Hortes de Sant Bertran eren de gran fertilitat i havien estat, en els seus bons temps, la principal font de subministrament de productes del camp a la ciutat de Barcelona gràcies a l'abundància d'aigua que contenien els pous dels camperols, a més d'algun rierol que baixava generós des de la muntanya de Montjuïc. Tot es començà a torçar però, quan a principis del 1830 es van instal·lar a les Drassanes una gran quantitat de fàbriques de vapor que engolien les aigües potables i atreien la del mar, cosa que perjudicava les hortes i arruïnava les collites.

Amb poca aigua i gran part d'aquesta salinitzada, es començaren a escoltar, entre el pagesos de l'època, expressions com "Això és un Poble-sec", que ha acabat sent el nom del barri.

El Poble-sec ha tingut i encara té tres factors que el diferencien dels altres barris de la ciutat:

- La seva situació, al peu de la muntanya de Montjuïc, amb la gran quantitat de fonts i els populars "merenderos", l'agresta muntanya per la part del castell i els encisadors castells de l'exposició de 1929.
- La seva proximitat amb el mar, ja que durant molts anys una de les distraccions del poble humil era anar a veure els vaixells ancorats al port, amb nombrosos venedors oferien cacauets, tramussos i xufles.

- El Paral·lel amb els seus nous teatres, abundants music-halls i locals de tota mena consagrats dins el món de l'espectacle. Els grans cafès amb les seves populars terrasses contribuïen molt a donar-li aquell ambient de contínua festa i bullícia que el va mitificar i fer famós arreu del món.

Aquests tres factors foren les tres gràcies de les quals els fills del Poble-sec han gaudit amb intensitat.

### 3.2 El barri avui

El barri del Poble-sec s'ubica dins el districte de Sants-Montjuïc. Aquest és el més extens de Barcelona, amb una superfície de 2.090 hectàrees, que representa gairebé la cinquena part del terme municipal. Aquesta heterogeneïtat del territori es tradueix en una gran diversitat social i humana.

L'extensió real del districte és molt inferior si se n'exclouen les zones no habitades, com el port de Barcelona, el polígon industrial de la Zona Franca i bona part de la muntanya de Montjuïc.

Tot just entremig d'aquests espais es crearà els propers anys un barri de prop de 30.000 habitants, que ja s'inclou al nou mapa amb el nom de la Marina del Prat Vermell. Aquesta denominació es relaciona amb el barri veí, anomenat ara la Marina de Port, de manera que se substitueix per a aquest espai la referència de Zona Franca i es recupera un topònim històric.

Aquest darrer barri agrupa diferents veïnats com ara Nostra Senyora del Port, Can Clos i el Polvorí. A la part més poblada del districte, per sobre de la Gran Via, hi destaca el nucli històric de Sants.

## Mapa del districte de Sants-Montjuïc



Font: web de l'Ajuntament de Barcelona.

Pel que fa concretament al barri del Poble-Sec, aquest constitueix una estreta llenca urbana entre Montjuïc i l'avinguda Paral·lel nascuda de la parcel·lació privada. Es poden diferenciar tres sectors o barriades dins del barri: el sector de França Xica (popera al carrer Lleida), Santa Madrona (ocuparia la part central del barri) i les Hortes de Sant Bertran també denominada com la zona de les tres xemeneies (a la part baixa del barri. Aquest tres sectors són els que constitueixen els tres veïnats que integren el Poble-Sec, juntament amb el petit nucli de Santalía.

### Mapa del barri del Poble-sec



Font: web de l'Ajuntament de Barcelona.

Des de molts punts del seu territori es pot gaudir de la sensació de tenir Barcelona als peus. El carrer de Lleida, l'avinguda de Josep Carner, el Paral·lel i la mateixa muntanya defineixen els límits del barri, que va començar a poblar-se a la segona meitat del segle XIX amb un creixement, en principi, molt especulatiu. El Poble-Sec va ser, de fet, el primer Eixample de Barcelona, anterior al projectat per Ildefons Cerdà.

El barri té unes característiques força específiques que fan possible qualificar-lo com a un barri popular amb un nivell socioeconòmic mig-baix. Les rendes del barri oscil·len entre el 90% i el 70% de la mitjana barcelonina. Cal destacar la presència d'un fort teixit associatiu i força actiu al barri, coordinat a partir de la Coordinadora d'entitats del Poble-Sec. Darrerament, amb la aprovació de l'ajut del Programa de Barris de la Generalitat, el barri ha estat sotmès a canvis urbanístics importants. Així doncs hi ha hagut una important inversió per ajudar als veïns a rehabilitar les façanes, se han produït i s'estan produint una reurbanització i arranjaments de carrers, se han creat nous espais públics (un exemple és el Parc de la Primavera) i s'ha dut a terme una pacificació del tràfic per mirar que els vianants tinguin més seguretat en els seus moviments pel barri.

El fenomen migratori dels últims anys ha generat un cert rejuveniment del barri. Cal indicar com una significativa part dels immigrants que resideixen al districte ho fan al barri. Aquesta immigració ha suposat també una mescla de cultures

que s'ha reflectit en un cert augment de l'activitat comercial, en especial aquella que es podria qualificar com a ètnica (perruqueries de llatins, supermercats llatins i hindús, restaurants de menjar pakistanesos, libanesos o llatí, etc). Tot això ha generat un dinamisme comercial que no és dona a altres zones de la ciutat de Barcelona. També darrerament, degut a la presència de petits locals-taller, s'ha produït un cert dinamisme artístic al barri. La presència de aquests locals ha generat l'arribada al barri de diferents artistes i de nous residents que responen a un perfil socioeconòmic diferent a la corrent migratòria dominant. Així doncs, a Poble-sec s'està produïnt una barreja social i cultural força important on s'ha de destacar la manca d'incidents greus.

## 4. LA POBLACIÓ

Tot i que, fins ara s'han presentat dades relatives al Padró Continu 2007, degut al caràcter canviant del fenomen migratori s'ha considerat adient utilitzar els darrers recomptes de població del padró continu 2008. Aquests recomptes només afecten al punt 4.3 del present capítol, ja que les dades referents a aquest apartat són les úniques dades publicades per l'any 2008.

Així, malgrat no ser dades definitives, sí que permeten realitzar una anàlisi més acurada de les característiques bàsiques de la població immigrada al barri.

### 4.1 Creixement de la població.

La població del barri del Poble-sec ha experimentat un creixement important des de l'any 2002, ja que ha passat de tenir un total de 35.130 persones a les 39.491 de l'any 2007 (última dada disponible). Aquest creixement absolut representa un creixement relatiu del 12,41%.

A través de la comparació amb el districte i amb la ciutat de Barcelona s'observa que el Poble-sec és la unitat territorial que més ha crescut durant aquest quinquenni analitzat, ja que el districte creix un 5,10% i la ciutat un 4,45%.

**Creixement absolut i relatiu del barri, districte i ciutat**

	<b>Poble-sec</b>	<b>Sants-Montjuïc</b>	<b>Barcelona</b>
Pobl. total 2002	35.130	169.821	1.527.190
Pobl. total 2007	39.491	178.482	1.595.110
<b>Creixement % (2002-2007)</b>	<b>12,41</b>	<b>5,10</b>	<b>4,45</b>

Font: Dades oficials de població. Padró continu. 2002-2007.  
Departament d'Estadística de l'Ajuntament de Barcelona.

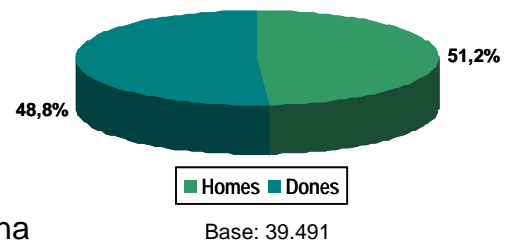


## 4.2 Estructura poblacional

### 4.2.1 Sexe.

Si ens fixem en la variable sexe, s'observa com les dones representen el 51,2% i els homes el 48,8% de la població total del barri i, tot i que la distribució per sexes és força semblant, la població femenina té un pes lleugerament superior.

Distribució de la població per sexes



Es donen les mateixes distribucions per sexe, tant en el districte com en la ciutat de Barcelona, ja que en ambdós casos la població femenina té un pes superior en relació a la masculina. Concretament, en el cas del districte de Sants-Montjuïc hi ha un 47,8% d'homes per un 52,2% de dones, i a la ciutat un 47,3% d'homes per un 52,6% de dones.

### 4.2.2 Edat.

La principal característica de la població per edats de Poble-sec és la similitud de les seves dades en relació a les del districte i a les de la ciutat. Pels quatre grans grups d'edats, els percentatges del barri s'assimilen força als dels altres dos àmbits territorials analitzats i la diferència més remarcable recau en el fet que en el barri del Poble-sec el pes de la població jove (0-24 anys) és menor que en el districte i la ciutat. Contràriament a aquest fet, es denota però que al Poble-sec, el pes de la franja d'edat adulta (25-64 anys) és lleugerament superior als dos àmbits territorials.

Percentatge de la població per grans grups d'edat en el barri, districte i ciutat

Edat	Poble-sec	Sants-Montjuïc	Barcelona
0-14 anys	<b>10,7</b>	11,4	11,8
15-24 anys	<b>9,3</b>	10,0	9,6
25-64 anys	<b>60,0</b>	58,7	57,9
65 anys i més	<b>20,0</b>	19,9	20,7
<b>Base</b>	<b>39.491</b>	<b>178.482</b>	<b>1.595.110</b>

Font: Dades oficials de població. Padró continu 1 de gener de 2007.  
Departament d'Estadística de l'Ajuntament de Barcelona.

#### 4.2.3 Índex de Dependència i Envelliment.

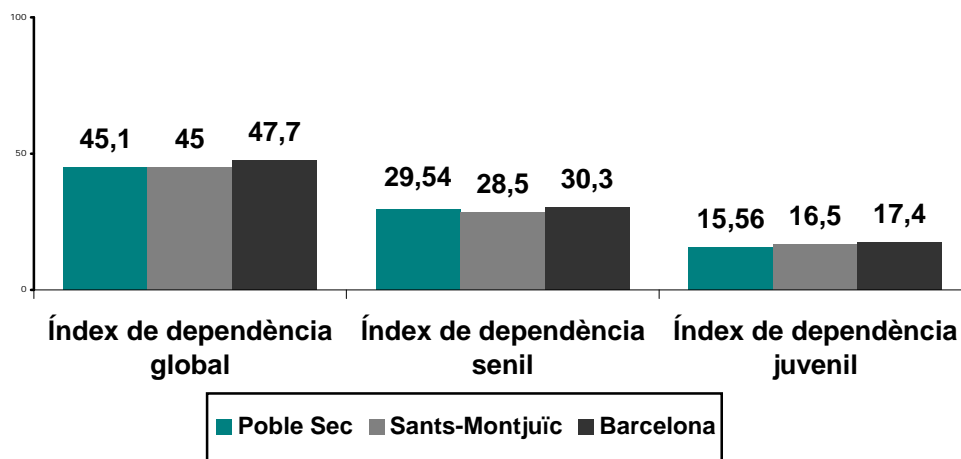
En aquest apartat s'estudien, de manera concreta, dos indicadors demogràfics que ens endinsen encara més, dins les característiques pròpies de la població del barri. Aquests són l'Índex de Dependència i l'Índex d'Envelliment.

Seguidament s'analitzen les dades referents als tres índex de dependència existents: l'índex de dependència global, senil i juvenil.

Les dades ens mostren com el barri de Poble-sec té uns índexs de Dependència global similars als del districte i la ciutat. Concretament, l'Índex de Dependència senil del barri és lleugerament superior al del districte, mentre que l'Índex de Dependència juvenil és un punt inferior en relació al districte i, dos en relació a la ciutat.

A través del següent gràfic es poden observar els valors respectius per a cada índex de dependència de les tres unitats territorials estudiades.

**Percentatge dels tres Índex de Dependència pel barri, districte i ciutat**



Font: Dades oficials de població. Padró continu 1 de gener de 2007.  
Departament d'Estadística de l'Ajuntament de Barcelona.

D'altra banda, l'indicador que mesura el pes de la població de 65 anys i més respecte al de la població jove (0-14 anys) és l'Índex d'Envelliment. Aquest, ens mostra que en el barri del Poble-sec el pes relatiu de la població d'edat avançada és força superior en relació al districte i a la ciutat de Barcelona.

Si en el barri és un 186,43%, en el districte i a la ciutat són 174,41% i 175,57% respectivament.

#### L'Índex d'Envel·liment pel barri, districte i ciutat

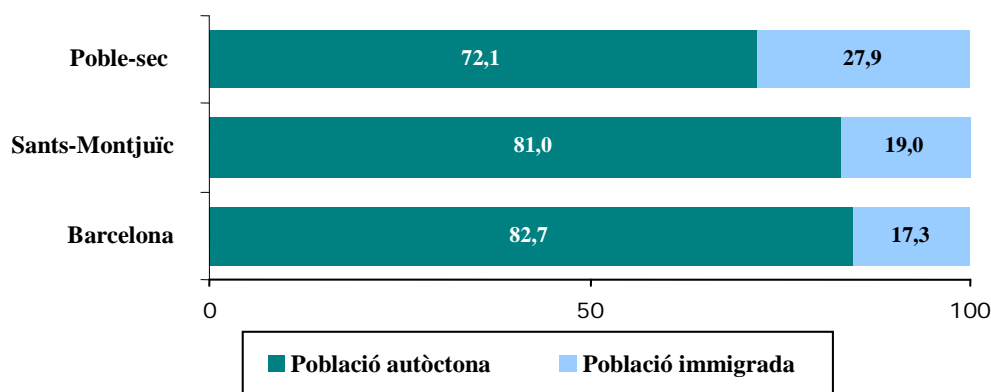
Índex d'envel·liment	Poble-sec	Sants-Montjuïc	Barcelona
	<b>186,43</b>	174,41	175,57

Font: Dades oficials de població. Padró continu 1 de gener de 2007.  
Departament d'Estadística de l'Ajuntament de Barcelona.

### 4.3 Origen de la població.

El barri de Poble-sec té, a 1 de gener de 2008, uns índex de població nouvinguda força més elevats que els del districte i la ciutat de Barcelona. Concretament, en el barri té un 27,9% de població nouvinguda, en relació al 19% del districte i al 17,3% de la ciutat.

#### Percentatge de població immigrada en el barri, districte i ciutat

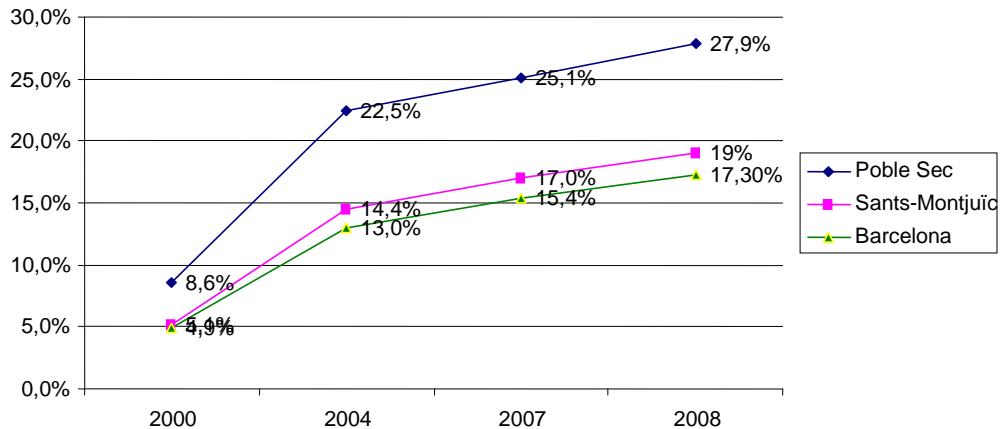


Font: Dades oficials de població. Padró continu gener 2008.  
Departament d'Estadística de l'Ajuntament de Barcelona.

Pel que fa a l'evolució de la proporció de persones nouvingudes al barri des de l'any 2000, s'observa com han passat de representar el 8,6% el 2000, el 22,5% el 2004, el 25,1% el 2007 i el 27,9% el 2008.

Tanmateix, des de l'any 2000 el Poble-sec sempre ha tingut uns índex de població immigrada superiors als del districte i als de la ciutat, tot i que els tres àmbits territorials han vist augmentar el seus percentatges de població nouvinguda.

**Evolució del percentatge de població immigrada en el barri, districte i ciutat  
(Període 2000-2008)**



Font: Dades oficials de població. Padró continu gener 2008.  
Departament d'Estadística de l'Ajuntament de Barcelona.

#### 4.4 Nivell educatiu.

En aquest apartat s'examinen les dades referents al nivell d'instrucció de la població del barri, el percentatge d'estudiants graduats respecte el total de matriculats per poder extreure conclusions referents al fracàs escolar i, per últim, el nivell de coneixement i ús de la llengua catalana.

El nivell educatiu de la població de més de 16 anys és un dels indicadors que ens remeten al Cens de 2001. Davant d'aquesta situació s'ha intentat procedir a l'explotació de les dades de nivell educatiu dels padrons de població, però la informació resultava esbiaixada.

El motiu d'aquest biaix s'especifica a continuació:

El padró municipal és el registre administratiu on consten les dades personals dels habitants de cada municipi. Entre les dades que s'hi recullen hi ha el sexe, la nacionalitat, el lloc de naixement, la data de naixement, el lloc de residència, l'edat i el nivell d'estudis en el moment d'empadronar-se.

La Llei 7/1985 contemplava que cada 5 anys, en el anys acabats en 1 i en 6, els ajuntaments havien de dur a terme una Renovació padronal, mitjançant l'elaboració ex-novo dels seus padrons, per la qual cosa distribuïen fulles padronals a totes les llars. Amb l'entrada en vigor de la Llei 4/1996 es va establir un nou sistema de gestió padronal continu mitjançant el qual es van suprimir les Renovacions padronals, sent així la de 1996 la darrera en efectuar-se. Aquesta llei estableix que els ajuntaments han d'enviar a l'INE les variacions mensuals que es produeixin en les dades dels seus padrons municipals, organisme que anualment publicarà les dades oficials de població amb referència a l'1 de gener de cada any.

Amb el nou sistema de gestió continuada i la supressió de les renovacions quinquennals, les variables susceptibles d'explotació estadística són el sexe, la nacionalitat, el lloc de naixement, el lloc de residència i l'edat, però no el nivell d'estudis de la població.

La raó per la qual no es considera l'explotació estadística del nivell d'estudis és per la manca d'actualització que pateix aquesta informació amb el nou sistema de gestió, ja que al no produir-se renovacions exhaustives de la informació de tots els habitants dels municipis com passava anteriorment cada cinc anys, aquesta informació únicament reflecteix el nivell d'estudis en el moment de l'empadronament.

Així, la informació que contindrà el padró del seu nivell d'estudis dels seus habitants serà respecte al nivell d'estudis que tenien en el moment de l'empadronament, o fins i tot, la que tenien el 1996 (any de la darrera renovació padronal), si des d'aleshores no han canviat de municipi d'empadronament.

En aquest sentit, el nivell d'instrucció de la població s'extreu de dues fonts, d'una banda de les dades del Cens de persones i habitatges de l'any 2001 i de l'altra, el percentatge d'alumnes que es graduen després d'haver-se matriculat.

Les dades del Cens 2001 ens mostren com només el 12,6% de la població major de 15 anys del barri té estudis superiors en relació al 15% del districte i al 21,2% de la ciutat.

En canvi, pel què fa als estudis primaris (38,4%) el Poble-sec té uns nivells d'instrucció similars als del districte (35,2%) i la ciutat (31,1%).

Pel què fa als estudis secundaris, el barri està gairebé un punt per sota del districte i una mica més d'un punt per sobre de la ciutat respectivament, fet que denota un gruix important de població que posseeix estudis obligatoris i que segurament es troben en edat de treballar.

#### Nivell d'estudis de la població major de 16 anys al barri, districte i ciutat

Estudis	Poble-sec	Sants-Montjuïc	Barcelona
Superiors	12,6	15	21,2
Secundaris	49	49,8	47,7
Primaris	38,4	35,2	31,1
<b>Base (Pobl. major de 15 anys)</b>	<b>35.247</b>	<b>145.712</b>	<b>1.306.901</b>

Font: Cens de Població i Habitatge 2001. Institut Nacional d'Estadística.

Finalment, les dades referents al coneixement del català dels habitants del Poble-sec, que també fan referència al Cens de l'any 2001, es comparen amb les dades del districte i de la ciutat i s'observa com el barri se situa per sota de tots els nivells de coneixement de la llengua en relació a les altres dues unitats territorials. Conseqüentment doncs, el percentatge de gent que no l'entén és superior.

#### Coneixement del català en el barri, districte i ciutat

	L'entén	El sap parlar	El sap llegir	El sap escriure	No l'entén
Poble Sec	92,5	69,0	68,6	40,4	7,5
Sants-Montjuïc	94,7	73,6	73,6	44,7	5,3
Barcelona	95,1	74,6	75	47,1	4,9

Font: Cens de Població i Habitatge 2001. Institut Nacional d'Estadística.

## 5. CONDICIONS DE VIDA ECONÒMICA I SOCIOLABORAL

En aquest apartat, s'analitzen aquells indicadors referents a les condicions de vida de la població del barri de La Bordeta. Concretament, els anàlisi se centren en aquelles informacions referents als aspectes econòmics i sociolaborals.

### 5.1 Situació laboral.

L'estudi sobre la situació laboral de la població del barri se centrarà en l'anàlisi de la població activa treballadora i de la població activa aturada.

Els indicadors utilitzats seran taxa d'activitat i taxa d'atur que ambdues provenen de les dades extretes del Cens 2001. És per aquest motiu, que a través d'altres fonts s'ha intentat conèixer el nombre total d'aturats registrats, però degut a diverses dificultats, només s'ha pogut aconseguir les següents dades del nombre total d'aturats registrats per l'Oficina de Treball de la Generalitat.

**Nombre total d'aturats registrats en l'Oficina de la Generalitat corresponent.  
1r trimestre 2008**

Barri	Codi Postal	Localització Oficina OTG	Barris atesos	Nºaturats registrats
<b>Poble Sec</b>	08004	Sepúlveda, 156	Gòtic, <b>Poble Sec</b> , La Marina, Sant Antoni, Nova Esquerra de l'Eixample i Zona Franca.	8.439

Font: Observatori de Treball del Departament de Treball de la Generalitat de Catalunya.

Les dificultats han estat:

- Hi ha 10 oficines a tot Barcelona però no coincideixen amb els 10 districtes que té la ciutat.
- Cal saber quins barris s'han de dirigir a cada oficina.

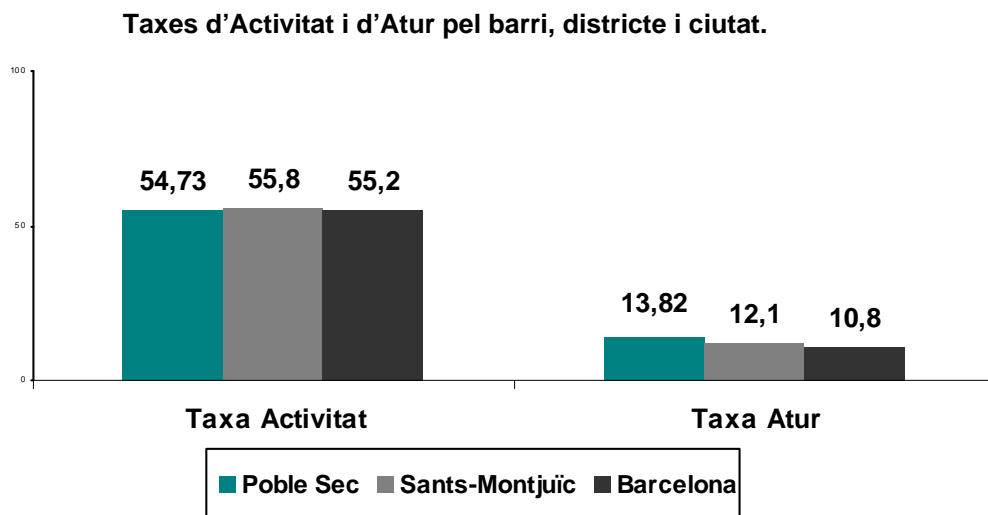
- Cal saber els codis postals del barri per extreure la informació desitjada de l'oficina correcta.
- Les oficines ni cap altre estament facilita les dades per codi postal.

Finalment, com es pot veure al quadre, el què s'aconsegueix de tots aquests procediments, és que gener de 2008, l'oficina on s'han de dirigir els habitants del barri del Poble-sec hi consten un total de 8.439 aturats registrats.

Així doncs i degut a la impossibilitat de comptar amb dades més recents, s'ha procedit a analitzar les dades resultants d'aquests dos indicadors per tenir si més no, una impressió general de la situació laboral dels habitants del barri.

En aquest sentit, s'observa una taxa d'activitat pel Poble-sec del 54,73%, molt semblant a la taxa del districte (55,8%) i de la ciutat de Barcelona (55,2%).

Pel que fa a la taxa d'atur les dades disten més entre les unitats territorials, ja que la taxa del 13,82% del Poble-sec està gairebé dos punts per sobre la del districte (12,1%) i tres per sobre la de la ciutat (10,8%).



Font: Cens de Població i Habitatge 2001. Institut Nacional d'Estadística.



A continuació es procedeix a analitzar la taxa d'atur a través de les variables del sexe i la edat de la població del Poble-sec.

Així, la taxa d'atur per grups d'edat, ens mostra que a l'any 2001 hi havia un percentatge més elevat d'aturats en la franja que anava dels 15 als 29 anys en relació a les altres franges d'edat.

Aquest fet explicava la dificultat dels joves del barri per accedir al mercat laboral.

Si efectuem la comparació amb les altres dues unitats territorials, s'observa com aquestes concentren un percentatge inferior de població aturada en la franja d'edat que va dels 15 als 29 anys.

#### Taxa d'atur per edats del barri, districte i Barcelona

Grups d'edat	15-29	30-44	45-64	Total 15-64
% Atur Poble-sec	15,9	12,6	10,4	<b>13,9</b>
% Sants-Montjuïc	15,2	10,5	11,9	<b>12,1</b>
% Barcelona	14,3	9,5	10,2	<b>11,0</b>

Font: Cens de Població i Habitatge 2001. Institut Nacional d'Estadística.

Si ens fixem en la taula dels aturats per sexes, s'observa com el barri comptava amb un percentatge de dones aturades més elevat que d'homes. Concretament, hi havia un 1,6% més de dones en situació d'atur.

#### Taxes d'atur per sexe del barri, districte i ciutat

Sexe	Homes	Dones	Total
% Atur Poble-sec	13,1	14,7	<b>13,9</b>
% Sants-Montjuïc	10,7	13,7	<b>12,2</b>
% Barcelona	9,6	12,3	<b>11,0</b>

Font: Cens de Població i Habitatge 2001. Institut Nacional d'Estadística.

## La població activa treballadora

Per conèixer la situació de la població activa treballadora del Poble-sec, s'analitza l'indicador corresponent a la taxa d'ocupació del barri.

Així, l'any 2001 poc més de la meitat de la població del barri no estava treballant, ja que la taxa d'ocupació era del 47,17%.

### 5.2 La Renda Familiar.

Les últimes dades disponibles sobre la Renda Familiar Disponible del barri del Poble-sec ens remeten a l'any 2005 i ens mostren com les famílies del barri tenien una renda mitja de 12.317€ i, tot i que va augmentar durant el període 2000-2005, continuava sent de les rendes més baixes de tots els barris de la ciutat de Barcelona.

La Renda Familiar Disponible del barri se situava en 1.039€ per sota la mitjana del districte i en 4.338€ per sota la mitjana de la ciutat.

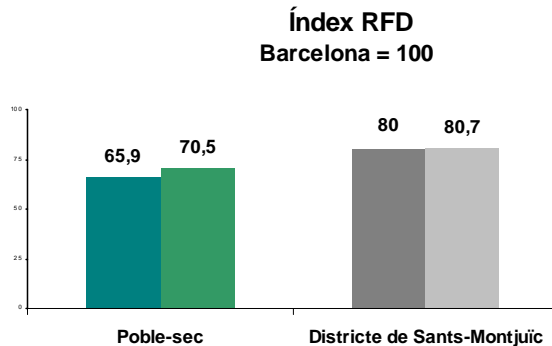
<b>Renda Familiar Disponible del barri, districte i ciutat</b>			
	Poble-sec	Sants - Montjuïc	Barcelona
<b>RFD (€/any)</b>	<b>12.317 €</b>	13.356 €	16.555 €
Població resident	13.692	177.636	1.593.075

Font: Distribució territorial de la Renda Familiar per càpita a Barcelona.  
Departament d'Estadística de l'Ajuntament de Barcelona. Gener de 2007.

Els següents gràfics ens mostren aquestes dades, d'una banda s'observa com la Renda Familiar Disponible del barri va augmentar entre el període 2000-2005, passant del 65,9 al 70,5 sent la base 100, l'índex per la ciutat de Barcelona, mentre que el districte només va augmentar 0,7 punts en cinc anys; i per l'altra, com el barri se situava en la posició 31 dins el conjunt de les zones estadístiques grans.

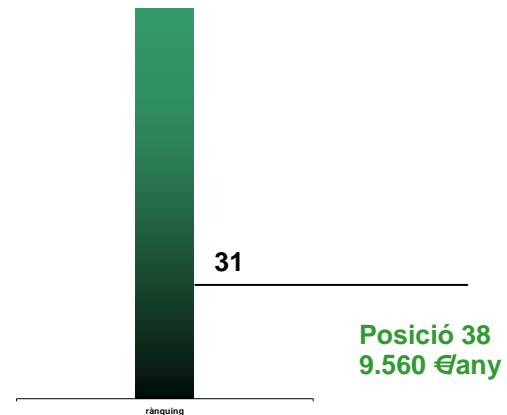
### Situació del Poble-sec respecte les altres ZEG

#### Evolució de la Renda Familiar Disponible del barri i del districte



Total=38 ZEG

Posició 1  
32.292 €/any



Font: Distribució territorial de la Renda Familiar per càpita a Barcelona. Ajuntament de Barcelona. Gener de 2007

### 5.3 Població amb especials necessitats socials.

Els indicadors utilitzats per conèixer la situació econòmica de les famílies del barri són la les Rendes Mínimes d'Inserció, els subsidis d'atur, PNC, LISMI i FAS.

Seguidament s'analitza el concepte de Rendes Mínimes d'Inserció, ja que pel que fa als subsidis d'atur, PNC, LISMI i FAS no hi ha dades disponibles ni per barris ni per districtes.

Per poder conèixer el nombre de beneficiaris de Rendes Mínimes d'Inserció al barri de Poble-sec, s'ha hagut de procedir a elaborar una extrapolació de les dades del districte, ja que eren les úniques dades disponibles. A través doncs d'aquesta extrapolació, s'aconsegueixen les següents dades:

- durant el mes de juliol de 2007 el Centre de Serveis Socials de Poble-sec tenia actius 47 expedients per RMI dels quals se'n beneficiaven 80 persones, d'aquests, 5 responien a qüestions laborals i 42 a altres qüestions.

### Beneficiaris de les Rendes Mímines d'Inserció al barri, districte i ciutat

		<b>Poble-sec</b>	<b>Districte Sants Montjuïc</b>	<b>Barcelona ciutat</b>
Beneficiaris RMI	Taxa per 100 hab.	-	0,21	0,33
	Nre.	<b>80</b>	370	
Expedients RMI	Taxa per 100 hab.		0,11	0,17
	Nre.	<b>47</b>	192	2779
<b>Població total</b>		<b>39.491</b>	178.482	1.595.110

Font: Departament d'Acció Social i Ciutadania. Departament de Treball i Indústria. 4t trimestre de 2007.

Segons les dades de l'última memòria d'activitats publicada des dels Serveis Socials del districte de Sants-Montjuïc l'any 2006, els serveis d'atenció individual i familiar van atendre a un total de 1.641 persones amb 702 expedients encara en actiu.

#### Atenció individual i familiar

	<b>Poble Sec</b>
Expedients en actiu	702
Altes de persones usuàries	1.687
Persones ateses	1.641
Unitats d'Atenció	5.335
Mitjana dies d'espera 1a visita	18,2

Font: Memòria d'activitats de Serveis Personals de Sants-Montjuïc. 2006

Durant l'any 2006, el centre va oferir diversos serveis d'atenció domiciliària dirigits a proveir d'aliments a les persones, desenvolupar serveis de neteja i de bugaderia o facilitar les compres necessàries. Així, 254 persones de 202 llars, van gaudir de l'atenció domiciliària. A un total de 48 persones se'ls van servir 6.332 àpats. 47 llars van rebre una neteja periòdica i 16 llars foren ateses per serveis relacionats amb la bugaderia.

### Tipologies d'atenció individual i familiar

<b>Atenció domiciliària</b>	
Llars ateses	202
Persones ateses	254
Persones amb servei actiu	nd
Mitjana d'hores setmanals d'atenció	5,9
<b>Menjars a domicili</b>	
Persones ateses	48
Àpats servits	6.332
<b>Neteja de la llar</b>	
Llars amb neteja periòdica	47
Mitjana de neteges periòdiques per llar	nd
Neteges de xoc	5
<b>Bugaderia</b>	
Llars ateses	16
Bugades fetes	117
<b>Compres</b>	
Llars ateses	1

Font: Memòria d'activitats de Serveis Personals de Sants-Montjuïc. 2006

Pel que fa al nombre i a les característiques dels ajuts econòmics, durant l'any 2006 aquests es traduïren en els següents:

### Ajuts econòmics per la població amb especials necessitats socials

<b>Poble-sec</b>	
Alimentació	8
Roba	0
Transport	2
Salut	17
Habitatge: allotjament	27
Habitatge: manteniment	12
Escolar	49
Lleure	14
Formació ocupacional	2
Inserció laboral	0
Generals	11
Urgències	0
<b>Total</b>	<b>142</b>

Font: Memòria d'activitats de Serveis Personals de Sants-Montjuïc. 2006

Com s'observa, els ajuts dirigits a l'escolarització dels fills foren els principals, seguits dels relacionats amb l'allotjament, amb temes de salut, amb el lleure o l'alimentació.

Pel que fa a dades més recents, la poca informació disponible destaca que durant l'any 2007 el nombre total de persones ateses pels treballadors dels

Serveis Socials del Poble-sec foren 1.792 persones, de les quals 1.223 foren dones. Les dades obtingudes fins a 31 de setembre de 2008 apunten que fins al moment han estat ateses un total de 1.373 persones, de les quals 931 són dones.

### La població discapacitada.

A través de l'anàlisi de les dades referents al total de persones discapacitades, de la diferenciació per sexes i per graus de discapacitat, s'observa com al juliol de 2007, el nombre veïns del barri amb algun tipus de discapacitat reconeguda però amb un grau inferior el 65% en edat de treballar, arribava als 2.891.

#### Percentatge de població discapacitada segons tipus de discapacitats

Barri	Població total	Població discapacitada	Discapacitat ats físics	Discapacitats sensorials	Malalts mentals	Discapacitats intel·lectual	No consta
Poble-sec	39.491	7,32	4,37	0,99	1,28	0,67	0,01
		2891	1727	391	505	263	5

Font: Elaboració pròpia partir de dades de persones discapacitades 2007.  
Extrapolació a partir de dades de Districte. Departament d'Acció Social i Ciutadania. Secretaria General.

Aquests 2.891 discapacitats representaven el 7,32% de la població total del barri, dels quals el grup més important eren els discapacitats físics amb un 4,37%, seguits dels discapacitats mentals amb un 1,28%.

Si tenim en compte la població discapacitada per graus de discapacitat i per sexe, observem com el nombre de discapacitats per sexe és molt semblant, ja que hi havia 1.408 discapacitats per 1.483 discapacitades.

Tenint en compte els graus de discapacitat, el major nombre de persones discapacitades se situen en el grau menys sever de discapacitat, aquell que va del 33% al 64%.

### Percentatge de persones discapacitades per sexe i graus de discapacitat

Graus discapacitat	33% - 64%			65%-74%			75% o més			Total		
	Homes	Dones	Total	Homes	Dones	Total	Homes	Dones	Total	Homes	Dones	Total
0 a 5 anys	6,6	6,6	13,3	0,9	0,7	1,5	2,2	2,2	4,4	9,7	9,5	19,2
6 a 15 anys	29,6	11,5	41,2	3,3	2,9	6,2	7,1	4,0	11,1	40,0	18,4	58,4
16 a 17 anys	5,5	2,2	7,7	2,0	0,4	2,4	1,5	1,5	3,1	9,1	4,2	13,3
18 a 35 anys	56,9	43,6	100,5	49,3	32,1	81,4	34,1	23,9	58,0	140,3	99,6	239,8
36 a 64 anys	307,1	294,7	601,8	208,6	198,5	407,1	106,2	94,3	200,5	622,0	587,4	1209,4
65 a 74 anys	171,9	154,4	326,4	66,4	89,4	155,8	45,8	46,5	92,3	284,1	290,3	574,4
75 o més	137,8	186,5	324,4	65,3	109,5	174,8	99,8	177,2	277,0	302,9	473,3	776,2
<b>TOTAL</b>	<b>716</b>	<b>700</b>	<b>1.415</b>	<b>396</b>	<b>433</b>	<b>829</b>	<b>297</b>	<b>350</b>	<b>646</b>	<b>1.408</b>	<b>1.483</b>	<b>2.891</b>

Font: Extrapolació a partir de dades de Districte. Departament d'Acció Social i Ciutadania. Secretaria General. 2007

## 5.4 Índex Sintètic de Desigualtat

En aquest apartat s'analitza un indicador que servirà per oferir una visió més generalitzada del concepte de desigualtat de la població resident al barri com és l'Índex Sintètic de Desigualtat Social.

Així l'Índex Sintètic de Desigualtat Social del Poble-sec, el cens de 2001 ens mostra que l'índex era de 750. Així, el barri se situava en un nivell de desigualtat mig, ja que de 0 a 499 es considera un nivell de desigualtat elevat, de 500 a 799 un nivell de desigualtat mig i de 800 a 1000 un nivell de desigualtat baix. En el districte de Sants-Montjuïc i de la ciutat eren lleugerament superiors, concretament del 766 i del 780 respectivament.

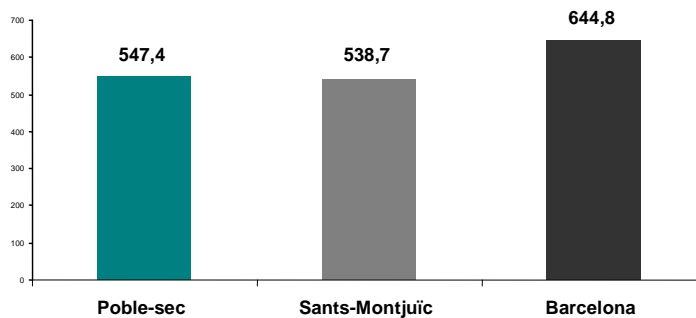
## 5.5 Valors cadastral i de l'habitatge.

A continuació s'analitzen dos indicadors que, tot i que per si sols ja tenen molt d'interès, també ajuden a aprofundir sobre el concepte de desigualtat de la població, ja que l'habitatge és una necessitat i un dret universal.

Així, el Valor Cadastral Unitari Mitjà del Poble-sec era l'any 2004 de 547,4€/m<sup>2</sup>. Efectuant la comparació amb les altres dues unitats territorials s'observa com el

valor del barri era significativament inferior al valor mitjà de la ciutat (644,8%), però lleugerament superior al del districte (538,7%).

#### Valor cadastral dels habitatges al barri, districte i ciutat



Font: Departament d'Estadística de l'Ajuntament de Barcelona. 2004

En el barri del Poble-sec, tot i la important millora urbanística realitzada gràcies a les primeres actuacions del Projecte Integral de la Llei de Barris, s'evidencien encara alguns habitatges amb certs dèficits edificatoris, principalment en les façanes, en la manca d'ascensors, en les imperfeccions dels sostres i les cobertes...

D'altra banda, s'analitza el Preu Mig de l'Habitatge de segona mà, ja que no hi ha dades disponibles dels preus mitjos de l'habitatge per obra nova dels barris de Barcelona. En aquest context, el preu mig de l'habitatge de segona mà a Poble-sec era de 3.514€/m<sup>2</sup>. Si ho comparem amb el preu mig del districte i de la ciutat, s'observa com el preu mig del barri se situava per sobre el del districte (3.442€/m<sup>2</sup>) però per sota el de la ciutat (3.672€/m<sup>2</sup>).

Si efectuem el mateix anàlisi però pel lloguer, es detecta un fet molt curiós, i és que el preu €/m<sup>2</sup> mensual és el mateix per a les tres unitats territorials.



**Preus dels habitatges de segona mà i del lloguer al barri, districte i ciutat**

	<b>Segona mà</b>	<b>Lloguer (€/m<sup>2</sup> mensuals)</b>
<b>Poble-sec</b>	3.514	10,7
<b>Sants-Montjuic</b>	3.442	10,7
<b>Barcelona</b>	3.672	10,7

Font: Departament d'Estadística de l'Ajuntament de Barcelona. 2004

## **6. ELS JOVES.**

Aquest apartat es nodreix d'informacions quantitatives i qualitatives. En un primer moment s'analitzen un seguit de dades concretes que afecten a la població jove del barri i seguidament, s'estructuren, a partir de tres grans apartats, les informacions extretes de les entrevistes mantingudes amb diversos col·lectius de joves.

### **6.1 Característiques principals.**

Les variables utilitzades per tractar d'una forma més concreta el conjunt de la població jove del barri del Poble-sec són les variables sexe i edat, l'origen de la població, el nombre de graduats en l'ensenyament obligatori i la situació laboral.

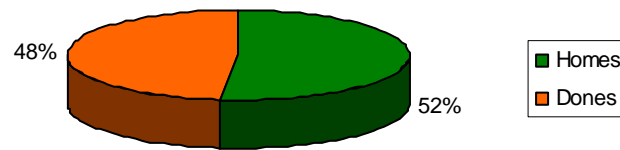
#### 6.1.1 Sexe i edat.

Primerament, és important saber que a 1 de gener de 2007, el Poble-sec tenia un total de 7.161 joves que representaven el 18.13% del total de la població del barri.

Per conèixer, de forma més acurada, les característiques del gruix de població jove del barri -aquells nois i noies que tenen entre 16 i 29 anys-, s'analitzen les variables sexe i edat.

Pel que fa a la variable sexe s'observa que a el Poble-sec tenia al 2007 un total de 3.700 homes, que representaven el 52% per un total de 3.461 dones que representaven el 48% del total de la població jove. És a dir, hi havia 239 nois més que noies.

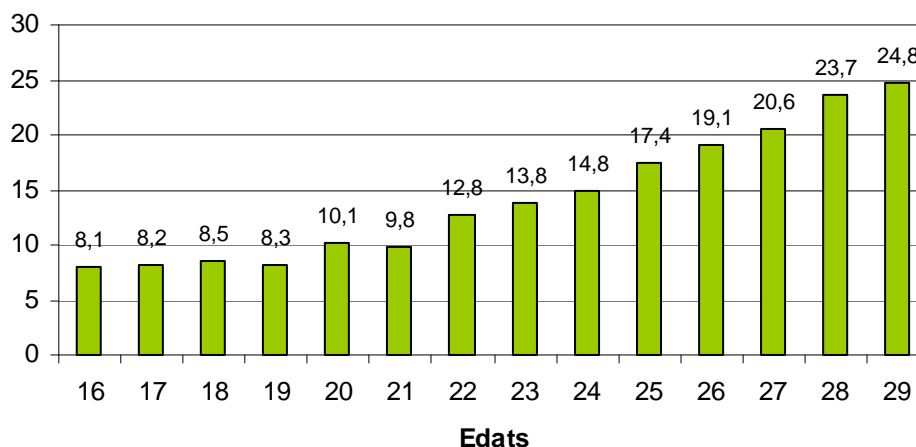
### Percentatge de població jove per sexe



Font: Dades extretes del Padró 2007. Departament d'Estadística de l'Ajuntament de Barcelona.

Pel que fa ara a la variable edat, s'observa que l'edat de 29 anys és la que tenia més efectius, representant el 24,8% del total dels joves del barri.

### Població jove per edats al barri



Font: Dades extretes del Padró 2007. Departament d'Estadística de l'Ajuntament de Barcelona.

D'altra banda, si centrem l'estudi en l'anàlisi de la població jove estrangera al barri a 1 de gener de 2007 ens mostra com el 32,12% del total de la immigració resident a Poble-sec se situa en alguna de les tres franges joves. Concretament s'observa com en ambdós sexes, el grup d'edat comprès entre els 25 i 29 anys és el més nombrós i representatiu de tots els grups d'edat de la població jove, representant el 18,52%.

L'anàlisi per sexes ens mostra com el 16,82% dels joves del barri són homes, mentre que les dones representen el 15,30%.

#### Població jove immigrada per sexe i edats al barri

Homes	15-19 anys	20-24 anys	25-29 anys	Total
Poble-sec	226	474	1.030	<b>1.730</b>
	3,93%	8,23%	17,89%	<b>16,82%</b>

Dones	15-19 anys	20-24 anys	25-29 anys	Total
Poble-sec	237	462	875	<b>1.574</b>
	5,23%	10,19%	19,31%	<b>15,30%</b>

Total	15-19 anys	20-24 anys	25-29 anys	Total
Poble-sec	463	936	1905	<b>3.304</b>
	4,50%	9,10%	18,52%	<b>32,12%</b>

Font: Dades extretes del Padró 2007. Departament d'Estadística de l'Ajuntament de Barcelona.

#### 6.1.2 Origen.

Les dades existents ens permeten només conèixer quins són els percentatges de població jove autòctona i immigrant al barri.

En aquest sentit, el 46,14% del total de joves del Poble-sec són immigrants.

Seria interessant conèixer les procedències d'aquests joves, però a dia d'avui, les nacionalitats o llocs d'origen de la població nouvinguda no es poden creuar amb la variable edat per poder obtenir així, l'origen de la població jove del barri.

Tanmateix, aquest 46,14% de joves immigrants respecte al total de joves del barri denota l'importantíssim pes de la població jove nouvinguda al barri del Poble-sec.

### 6.1.3 Graduats de l'ensenyament obligatori.

Centrant-nos ara en el percentatge d'alumnes que es troben en situació de fracàs escolar, s'ha procedit a analitzar el percentatge d'alumnes que no arriben a graduar-se després d'haver-se matriculat en els centres educatius del barri. Aquestes dades ens han permès obtenir una radiografia més actual sobre la situació de l'alumnat al barri del Poble-sec, però cal tenir en compte que hi poden haver altres motius pel fet de no graduar-se en un centre, com el canvi de ciutat de la família, situacions de malaltia, ect..

Tot i aquestes possibilitats reals, les dades evidencien que el barri pateix el fenomen del fracàs escolar en una part de la seva població jove en edat de l'escolarització obligatòria.

El barri compta amb dos instituts públics i dos de concertats on no s'aprecien diferències destacables segons tipologia de centre, però sí que s'evidencia una dada molt important, que és que un 33% dels alumnes que es van matricular en l'ensenyament secundari obligatori el curs 2007-08 no van aconseguir graduar-se.

Gràcies al treball qualitatiu realitzat, s'observa que en part, aquest percentatge podria nodrir-se de manera important amb el gruix d'alumnat estranger que ha arribat recentment al barri. En molts casos són joves que provenen de realitats socials i educatives molt diverses, amb problemes d'adaptació i de llengua.

Tot i que aquest és un fet evident en el barri, també hi ha part de l'alumnat autòcton que no finalitza els seus estudis obligatoris degut a diverses realitats familiars i personals.

Aquesta és una dada important a tenir en compte, ja que és importantíssim que la població compti amb un bon nivell d'educació. En aquest sentit, que un 33% dels alumnes que es matriculen a secundària acabin sense obtenir el certificat corresponent no suposa un fet gaire positiu.

#### 6.1.4 Situació laboral.

Si ens fixem ara en la situació laboral dels joves del barri (representats en aquella franja d'edat que va dels 15 als 29 anys), s'observa que l'any 2001 (últimes dades disponibles) tenien una taxa d'atur més elevada que la dels joves del districte o de la ciutat. Concretament, la taxa d'atur dels joves del barri se situava en el 15,9% mentre que en el districte era de 15,2% i a la ciutat del 14,3%.

**Taxa d'atur de la població jove del barri**

Joves	15-29 anys
<b>% Atur el Poble-sec</b>	15,9
<b>% Districte de Sants-Montjuïc</b>	15,2
<b>% Barcelona</b>	14,3

Font: Cens de Població i Habitatges 2001. Institut Nacional d'Estadística.

#### **6.2 L'opinió dels joves.**

A través de les reunions grupals realitzades amb components representatius del col·lectiu dels joves del barri, s'extreu la següent informació:

##### 6.2.1 Els estudis.

Tots els joves entrevistats tenen un bon domini de les noves tecnologies i en alguns casos, les usen per buscar feina, (tipus Infojobs, infofeina, etc...).

Tots parlen i escriuen correctament el català i castellà, i creuen imprescindible el domini dels idiomes per a aconseguir bones perspectives laborals.

Tots es plantegen continuar els seus estudis. Alguns, fins i tot, ja estan estudiant carreres universitàries.

### 6.2.2 El treball.

La majoria dels joves entrevistats no han treballat de forma continuada i ni s'ho plantegen fins que acabin els estudis o estiguin a punt d'acabar-los.

Els qui han treballat a l'estiu, fent de monitors, ha estat per proximitat a les empreses i fundacions d'educació en el lleure, donada la connexió entre la seva associació i les empreses de servei (l'esplai forma part del Moviment de Centre d'Esplai Cristians, i aquest forma part de la Fundació Pere Tarrés).

Coincideixen en tenir l'esperança d'acabar aconseguint una feina relacionada amb els seus estudis. Esperen continuar treballant a la ciutat tot i que no demostren tenir gaires expectatives de treballar al barri.

Coneixen els canals de l'administració per trobar feina però no en són usuaris.

Algun d'ells treballa a l'estiu fent de monitor en activitats relacionades amb el lleure.

### 6.2.3 Viure al barri.

Els joves entrevistats creuen que el barri està canviant molt de pressa. La nova població nouvinguda cada cop participa menys en les activitats i entitats pròpies del barri, especialment els joves que cada cop més ocupen el carrer sense activitats a fer. Hi ha disparitat d'opinions pel que fa a aquest fet, ja que alguns creuen que és una qüestió cultural, mentre que d'altres opinen que és una qüestió de poder adquisitiu i que això els priva de participar en les diverses activitats que es realitzen. És el cas de l'esplai: no fa gaires anys (màxim de 5 anys), l'esplai funcionava perfectament i tenia totes les seves unitats educatives plenes amb més de 20 nens per cada etapa educativa (4 etapes educatives segons les edats). Actualment a l'esplai no hi ha més de 25 nens en la seva totalitat. Creuen que és perquè les famílies de nouvinguts no arriben a poder pagar els 60 euros trimestrals.

També hi ha disparitat d'opinions pel que fa al tema de la seguretat, ja que alguns joves creuen que la inseguretat ha augmentat al barri, mentre que d'altres opinen que no i defensen que la sensació que experimenten vers la seguretat és la que hi ha hagut sempre. En tot cas, el Poble-sec és un barri que els hi agrada pel seu "aïllament" respecte el brogit de la ciutat i per les seves dimensions, que fan que tot sigui accessible fàcilment i faciliti la coneixença de les diferents activitats entre els seus habitants.

Dediquen bona part del seu temps lliure a l'activitat de l'esplai (els dissabtes a la tarda), algun cap de setmana que marxien d'excursió i algunes reunions que es realitzin entre setmana per preparar les activitats de dissabte.

Consideren que la música és un tret diferenciador del barri, ja que la majoria dels joves opinen que la música és una constant entre els joves, especialment entre els nous, i que fàcilment actua com a pol d'atracció per a generar noves complicitats.

De manera unànime però, demanen més equipaments, més iniciatives i també, sobretot, més informació d'activitats, recursos, actuacions.



## 7. LA POBLACIÓ NOUINGUDA.

En aquest apartat, s'analitzen les característiques bàsiques de la població nouvinguda des d'una basant quantitativa i qualitativa.

### 7.1 Característiques principals.

Per estudiar les principals característiques de la població immigrada al barri de Poble-sec és important conèixer d'una banda, com es distribueixen aquests immigrants tant per sexes com per edats, i per l'altra, quines són els continents i els orígens existents i més majoritaris.

Com s'ha argumentat anteriorment, el percentatge de població nouvinguda al Poble-sec l'any 2008 és del 27,29%, però actualment aquesta és la única dada recent disponible, fet que ens obliga a analitzar les variables sexe, edat i continents i orígens amb les dades corresponents a 1 de gener de 2007.

#### 7.1.1 Sexe i edat.

Així, l'estudi de la població nouvinguda per sexes i edats ens mostra com en ambdós sexes el gruix de població nouvinguda se situava en el grup d'edat adulta (de 25 a 64 anys). Mentre que el pes dels homes era del 42,44%, el de les dones era del 30,87%.

La taula ens mostra també com en l'estructura de la població nouvinguda al barri del Poble-sec, el contingent poblacional de 65 anys i més és molt inferior als altres dos grans grups d'edat, concretament representa només l'1,55% del total de la població immigrada.

### Percentatge de població immigrada per grans grups d'edat del barri

Homes	0-24anys	25-64 anys	65 anys i més
Poble-sec	1330	4.366	60
	12,93%	42,44%	0,58%

Dones	0-24anys	25-64 anys	65 anys i més
Poble-sec	1257	3176	99
	12,22%	30,87%	0,96%

Total	0-24anys	25-64 anys	65 anys i més
Poble-sec	2587	7.542	159
	25,15%	73,31%	1,55%

Font: Dades extretes del Padró 2007.  
Departament d'Estadística de l'Ajuntament de Barcelona.

#### 7.1.2 Origen.

La població d'origen extracomunitari al barri del Poble-sec l'1 de gener de 2007 representava un 20,58% del total de la població del barri. La població provinent de països emmarcats dins la Unió Europea representava l'4,51%, mentre que el majoritari pes de la població autòctona era del 74,91%.

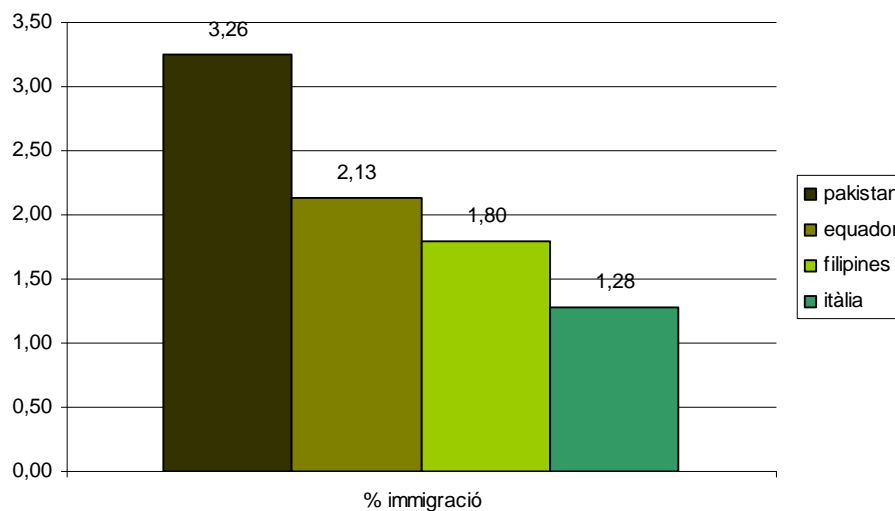
Pel que fa a l'origen de la població nouvinguda al Poble-sec per continents, hi destaca principalment la immigració provinent de l'Amèrica del Sud i de l'Àsia, representant un 7,52% i un 6,78% respectivament del total de la població del barri.

Concretament però, la dada més destacada és aquella que ens mostra com el barri és un important focus receptor de població procedent de països asiàtics, ja que el Poble-sec acull el 32% de la immigració asiàtica de Barcelona, principalment població pakistanesa i filipina.

Cal tenir en compte que el barri del Poble-sec representa un pes del 2,5% del total de la població de la ciutat de Barcelona i en el districte de Sants-Montjuïc, la població asiàtica representa el 3,2%, mentre que a la ciutat només el 2,4%. També cal tenir en compte la població nouvinguda procedent del continent europeu i en menor mesura, del continent africà.

Si ens fixem en els orígens predominants de la població nouvinguda al barri, s'observa com la població d'origen pakistanès és la més representativa amb un pes del 3,26%, seguida de la població equatoriana amb un pes del 2,13% i de la filipina amb un pes de l'1,80%. L'únic contingent representatiu d'origen europeu és l'italià representant un pes de l'1,28%.

**Pes demogràfic dels principals orígens al barri**



Font: Dades extretes del Padró 2007. Departament d'Estadística de l'Ajuntament de Barcelona.

## 7.2 L'opinió de les persones immigrades.

A través de les reunions grupals realitzades amb col·lectius d'immigrants del barri del Poble-sec s'extreuen les següents informacions.

### 7.2.1 Els estudis.

No totes les persones entrevistades comparteixen l'ús de les noves tecnologies, ja que la meitat no l'usen ni en disposen. Argumenten que no és una necessitat prioritària per a la seva ocupació actual i tampoc tenen la capacitat adquisitiva per tenir-ne a casa seva. N'hi ha però que en són usuaris habituals malgrat no en tinguin en disposició pròpia. Això és, bàsicament, per

motius de formació professional i antigues feines als seus països d'origen (arquitectes i periodistes). Es tracta, per tant, d'algunes persones amb una formació especialitzada en el seu país d'origen, però que no poden exercir al país per la impossibilitat de convalidació d'estudis entre països.

D'altra banda, la majoria dels entrevistats tenen estudis en els seus països d'origen, fins i tot, algun d'ells domina els idiomes amb certa facilitat (italià i anglès), però la majoria tenen com a llengua bàsica el castellà. Només en un cas una noia parla el català. Es tracta d'una noia que treballa d'assistenta en una família que li ha posat l'ús del català com a condició per a treballar per a ells. Ella ho ha acceptat de bon grat i ho troba un element indispensable per a integrar-se al país.

### 7.2.2 El treball

Actualment tots els entrevistats estan treballant, malgrat que en feines molt diferents. Per a alguns no és la seva primera feina i han fet feines molt diferents. Entre les dones és habitual la feina de cuidadores de la gent gran i assistentes personals en famílies, treballant en negre.

Quan han intentat cercar feina relacionada amb la seva formació s'han trobat amb l'inconvenient de la convalidació d'estudis.

Molts dels entrevistats han trobat la feina seguint el boca orella, o per recomanacions i ajudes de familiars i amics ja residents al país. Desconeixen els recursos a nivell de ciutat, en canvi, si que han participat al projecte XIPs de la Plataforma Poble Sec per a Tothom, tant en els seus cursos com en la seva estructura d'orientació laboral.

En general, no disposen de gaire temps per formar-se, ja que la majoria tenen família i els costa molt conciliar els horaris laborals amb els familiars.

La majoria estan contents amb la seva feina i ocupació. No aspiren a gaire més. Fins i tot, l'home que és arquitecte i que actualment és conserge d'hotel està content amb la seva situació. Només la noia que és periodista de formació i que actualment treballa d'assistenta per a una família creu que ella acabarà sent periodista. En té tot el convenciment; diu que des que va arribar (fa dos anys) tots els seus objectius s'han acomplert i que ara només necessita una mica més d'estabilitat per a poder plantejar-se obrir forat en el camp del periodisme.

En general, els entrevistats que han rebut una formació universitària al seu país d'origen abans d'emigrar, argumenten tenir els seus plantejaments vitals més clars.

### 7.2.3 Viure al barri.

La majoria dels entrevistats manifesten estan molt contents al barri en el qual viuen i en les condicions en les que viuen. Comparen aquesta nova situació amb la dels seus llocs d'origen i argumenten que la vida al Poble Sec té un nivell de benestar molt més elevat en tot (seguretat, atenció i serveis socials, vida associativa, ús de l'espai públic, ...). La convivència al barri, malgrat l'elevat nombre de nacionalitats diferents existent, és molt bona.

## 8. L'ACTIVITAT ECONÒMICA

En aquest apartat, s'analitzen els factors econòmics i les seves oportunitats més rellevants del barri del Poble-sec.

### 8.1 Sectors i teixit econòmic.

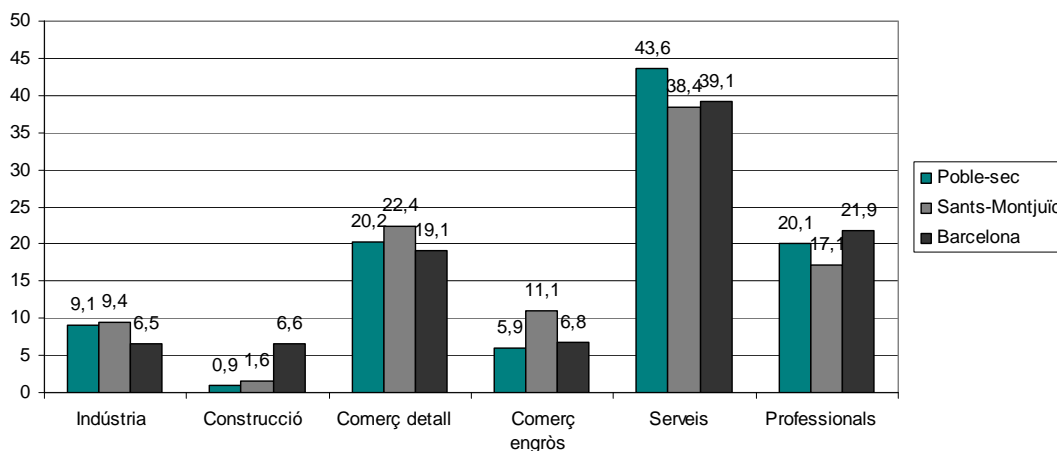
El sector serveis, era al 2004 (última dada disponible), el principal gran sector d'activitat econòmica del barri del Poble-sec, ja que hi treballava el 43,6% dels ocupats. El sector serveis també era el principal sector d'ocupació pels ciutadans de districte i de la ciutat amb un 38,4% i un 39,1% respectivament.

El segon sector econòmic del barri era el comerç al detall, ja que ocupava al 20,2% de la població i, mentre també era el segon sector en importància del districte (22,4%) no ho era per la ciutat (19,1%), ja que el segon sector econòmic en percentatge d'ocupació al conjunt de la ciutat de Barcelona era el sector dels professionals amb un 21,9%.

Seguidament i només una centèsima per sota el sector del comerç al detall hi havia el sector dels professionals amb un 20,1% de la població ocupada en el barri. Els sectors econòmics com la indústria, el comerç a l'engròs i la construcció per aquest ordre eren, el 2004, els altres grans sectors d'activitat econòmica del Poble-sec.

Actualment, la crisi de la construcció ha provocat que l'evolució del sector immobiliari a Catalunya i, especialment a Barcelona, hagi sofert un estancament important. Aquesta situació fa suposar que el percentatge de població ocupada s'hagi vist disminuït considerablement.

### Grans sectors econòmics del barri, districte i ciutat

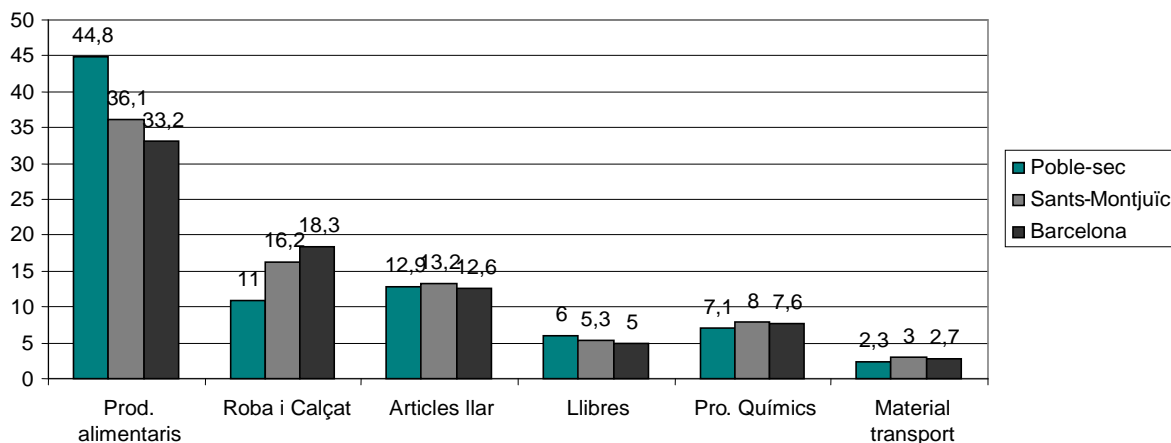


Font: Departament d'Estadística de l'Ajuntament de Barcelona. Dades extretes de l'IAE de 2004.

Pel que fa als subsectors de comerç de detall s'observa com el 44,8% de la població ocupada del barri desenvolupava les seves tasques en el subsector dels productes alimentaris. Un 12,9% de la població estava ocupada en el subsector dels articles de la llar, mentre que el subsector de la roba i calçat representava l'11% de la població ocupada. El subsector dels productes químics, els llibres i el material de transport són els altres tres subsectors econòmics que mantenien gent ocupada al barri.

Aquesta mateixa tendència que s'evidencia en el barri s'observa en el conjunt del districte i de la ciutat de Barcelona.

### Subsectors de comerç al detall en el barri, districte i ciutat



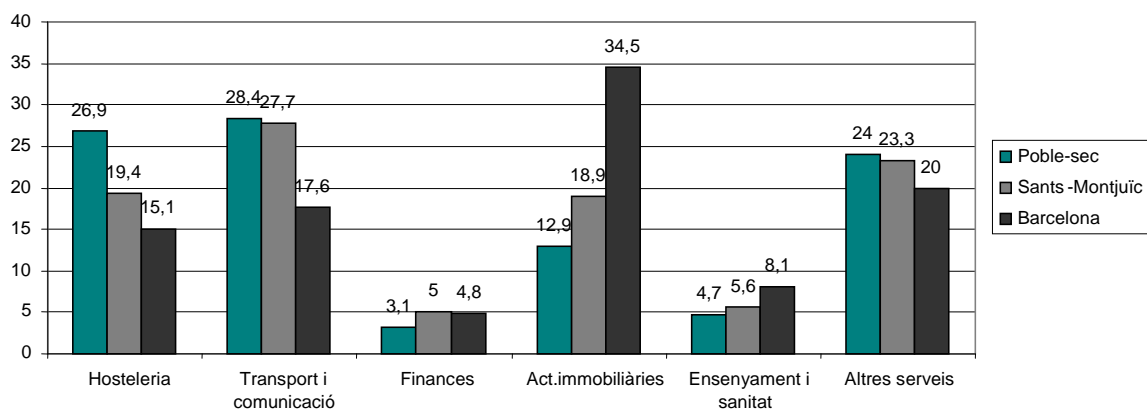
Font: Departament d'Estadística de l'Ajuntament de Barcelona. Dades extretes de l'IAE de 2004.

Si ens fixem ara en el gràfic relacionat amb el subsector de serveis durant l'any 2004 en el barri del Poble-sec, s'observa com un 28,4% de la població activa ocupada ho feia en feines relacionades amb el transport i la comunicació, i mentre que un 26,9% treballava en l'hostaleria, el 24% tenia feines relacionades amb altres serveis.

Les activitats immobiliàries, l'ensenyament i sanitat i les finances eren els altres subsectors de serveis amb població del barri ocupada.

Les dades comparatives amb el districte i la ciutat de Barcelona ens mostren com mentre en el barri i en el districte el subsector de serveis més representatiu era el transport i la comunicació, a la ciutat ho era el subsector de serveis de les activitats immobiliàries amb un 34,5%.

**Subsectors de serveis en el barri. districte i ciutat**



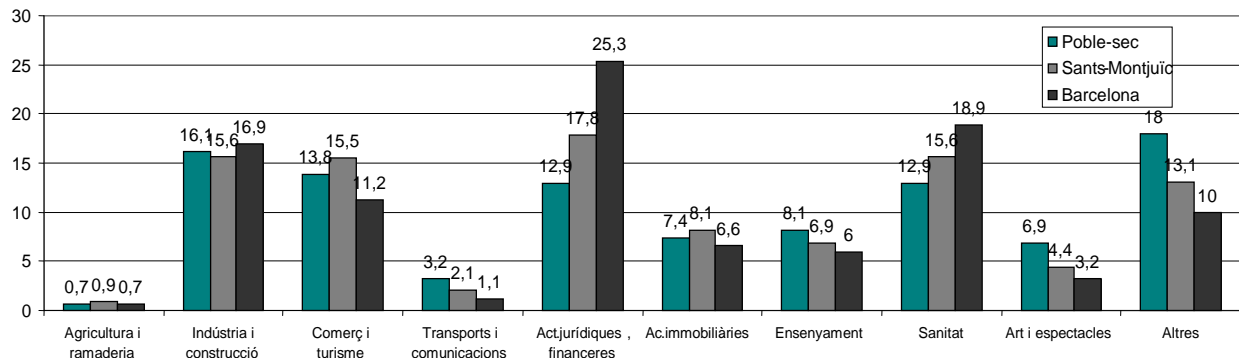
Font: Departament d'Estadística de l'Ajuntament de Barcelona. Dades extretes de l'IAE de 2004.

Dins el sector de les activitats professionals, els subsectors amb més població ocupada en el barri eren d'una banda el subsector de la indústria i la construcció amb un 16,1% seguit del subsector professional de la sanitat i de les activitats jurídiques i financeres ambdós representant un 12,9%.

Cal destacar l'ocupació d'un 18% de la població en altres activitats relacionades amb les activitats professionals.



### Subsectors de professionals en el barri, districte i ciutat



Font: Departament d'Estadística de l'Ajuntament de Barcelona. Dades extretes de l'IAE de 2004.

D'altra banda, segons dades de l'IAE de l'any 2004, el barri del Poble-sec tenia un total de 488 llicències comercials que ocupaven 31.716m<sup>2</sup> de superfície (10% de la superfície comercial del barri). Aquestes 488 llicències atorgades representaven el 14% de les llicències de tot el districte, dels quals l'alimentació (18%) i els llibres, diaris i revistes (16%) eren els subsectors que més establiments concentraven al barri.

### Nombre i tipus de subsectors de comerç segons llicències i superfície

Subsectors comercials	Nombre de llicències	Superfície
Alimentació	227	15765
Tèxtil, calçat i pell	45	1754
Parament llar	61	4896
Oficina, mecànica i precisió	12	570
Llibres, diaris i revistes	30	1058
Productes químics i farmacèutics	38	2663
Material de transport	11	1122
Altres	64	3888
<b>Total</b>	<b>488</b>	<b>31716</b>

Font: Pre-diagnosi comercial. Procom 2006.

Tenint en compte el nombre d'establiments comercials i el total de població del barri, s'extreuen els índex globals de densitat comercial que es comparen amb els del districte i amb els de la ciutat de Barcelona. S'observa com tant en nombre d'establiments com en superfície el barri del Poble-sec estava per sota de la mitjana del districte i de Catalunya.

### Dades sobre els establiments pel barri, districte i ciutat

	Poble-sec	Sants-Montjuïc	Catalunya
<b>Habitants per establiment</b>	79	50	62
<b>Establiments/10.000 habitants</b>	127	200	161
<b>Superfície m<sup>2</sup>/1.000 habitants</b>	827	1.809	1.484

Font: Pre-diagnosi comercial. Procom 2006.

La superfície mitjana de venda dels establiments del barri de Poble-sec era de 65m<sup>2</sup>, inferior a la superfície mitjana del districte (95m<sup>2</sup>) i de Catalunya (92m<sup>2</sup>).

### Superfície mitjana de venda dels establiments en el barri i el districte

Subsectors comercials	Superfície mitjana Poble-sec	Superfície mitjana Sants-Montjuïc
Alimentació	69	75
Tèxtil, calçat i pell	39	64
Parament llar	80	122
Oficina, mecànica i precisió	48	70
Llibres, diaris i revistes	35	34
Productes químics i farmacèutics	70	102
Material de transport	102	242
Altres	61	120
<b>Total</b>	<b>65</b>	<b>95</b>

Font: Pre-diagnosi comercial. Procom 2006.

## 8.2 Oportunitats.

El Poble Sec és un barri amb poca activitat industrial i on la seva economia es centra en el sector serveis (petits comerços de barri i restauració). La restauració és una activitat important històricament al barri i actualment destaca per la seva varietat culinària de diverses procedències geogràfiques. En aquest sentit, la restauració configura un dels principals sectors d'activitat econòmica amb un futur més pròsper dins el barri. Durant els últims anys s'ha experimentat un augment de la demanda de locals destinats a activitats relacionades amb la restauració, ja siguin restaurants, bars o locals musicals i es preveu, que aquesta tendència encara anirà a més degut a l'important oferta d'espectacles artístics, teatrals i musicals que aglutina el barri del Poble-sec.

Concretament, la sensació generalitzada entre alguns agents del barri és que el Poble-sec segueix un camí similar al del Raval. El procés de gentrificació (substitució d'activitats i professions tradicionals per a noves professions liberals de gent majoritàriament jove que veu en llocs degradats un escenari idoni per al desenvolupament de les seves possibilitats de negoci) i la peatonalització d'alguns carrers amb oferta de serveis i oci ha portat a un major dinamisme i vida al carrer i, tot sembla apuntar, que aquest corrent econòmic encara té molt camí per recórrer.

En aquest sentit, la restauració i els espais d'oci complementaris a els espais culturals del seu voltant (teatres del Paral·lel, museus i activitats de Montjuïc) són el principal actiu econòmic endogen. D'altra banda, també es percep que el barri sortiria beneficiat si s'aconsegueix facilitar la implantació de noves activitats artesanals o de professions liberals.

## 9. RECURSOS OCUPACIONALS.

En el barri del Poble-sec, hi ha 4 organitzacions que actualment estan treballant amb la finalitat de millorar l'accés al mercat laboral, millorar la inclusió social, facilitar els processos formatius o fer més fàcil l'assentament de persones novingudes:

1) Plataforma Poble Sec per a tothom: És una entitat social sorgida gràcies a una unió d'esforços entre persones individuals i entitats de caire social-cultural en el si de la Coordinadora d'Entitats del Poble Sec, per afavorir d'una banda, la inclusió social al barri i per l'altra, fomentar la convivència entre els veïns del barri. La Plataforma tracta de coordinar les entitats donant-nos suport els uns als altres, treballant cap a uns objectius comuns sense que perdin la seva autonomia d'acció social. Al mateix temps, impulsa diferents projectes i iniciatives, entre elles l'"espai sociolaboral" o altres activitats d'intercanvi cultural (projecte "Cuines del món"). Dins l'"espai sociolaboral", la plataforma treballa els aspectes relacionats amb l'assessorament sociolaboral (servei d'orientació i suport a la inserció sociolaboral), l'assessorament jurídic (lleis d'estrangeria, normativa laboral) i formació per a adults (cursos de català i castellà, i cuina). Disposa d'una tècnica assalariada a temps complet i des del gener de 2008 han atès a 126 persones. A la pràctica, la seva tasca es complementa amb la del projecte XIPS (la Plataforma fa la part d'orientació laboral i formació bàsica per presentar-se a una entrevista de feina, i XIPS desenvolupa tota la tasca de prospecció d'empreses i seguiment un cop inserits laboralment).

L'objectiu general de la Plataforma és:

- Establir una ampla xarxa social al barri per evitar l'exclusió social i afavorir la convivència entre els ciutadans i les ciutadanes.

Els seus objectius específics són:

- Treballar per la igualtat d'oportunitats oferint accés als recursos necessaris per evitar l'exclusió social.
- Donar a conèixer les diferents realitats socials del barri, promovent el respecte per la diversitat.
- Establir ponts de contacte i apropament per afavorir el diàleg i la comunicació entre totes les persones.
- Desenvolupar una tasca d'investigació/acció de la realitat social que faciliti el coneixement i formulació de plans.

La Plataforma centra els seus esforços en tres àmbits d'actuació diferenciats com són l'espai d'infància, el d'adults i el de gent gran:

#### *Espai infància*

- Espai de la infància: projecte de convivència socio-educativa (de 6 a 12 anys).
- Espai de joves: dinamització dels joves del barri.

#### *Espai d'adults*

- Informació, orientació i assessorament:
  - Servei Sociolaboral.
  - Servei d'orientació i suport a la inserció sociolaboral.
  - Servei Assessoria Jurídica.
  - Llei d'estrangeria, normativa laboral,...
  - Servei d'Atenció Psicològica.
- Formació:
  - Cursos de Català B1, B2, B3.
  - Cursos de Castellà inicial A1 i Alfabetització.
  - Prelaboral.
  - Curs d'atenció domiciliària.

- Curs de Cuina (Actuació municipal La Cuina del Món)
  
- Participació i coneixement de l'entorn:
  - Cuinat pel veïnat.
  - Dia del Migrant.
  - Coneixement de l'entorn als cursos de formació.
  
- Suport a la inserció laboral:
  - Club de feina.
  - Tallers de recerca de feina, redacció de currículum vitae, preparació entrevistes de feina,...
  - Servei d'Intermediació Laboral.
  - Punt de trobada entre demandants de feina i possibles ocupadors.
  - XIPS - Xarxa d'Inserció del Poble-sec

### *Espai de gent gran*

- Projecte d'atenció domiciliària que ofereix acompanyament, tallers i activitats a persones grans amb mobilitat reduïda i en situació d'aïllament.
  - Grup de Suport a Cuidadors/es
  - Atenció Psicològica Individualitzada

Una de les principals actuacions o projectes encapçalats per la Plataforma i la Coordinadora d'Entitats del Poble-sec és el Pla Comunitari:

Pla Comunitari: És l'estratègia conjunta entre entitats i Administració Pública basada en la participació ciutadana per portar a terme un procés d'organització i desenvolupament pel barri per tal de transformar la realitat de la comunitat i millorar-la. Disposa d'una coordinadora alliberada a temps complet, que alhora és l'única treballadora assalariada del projecte. La seva tasca consisteix en la coordinació i el suport tècnic de totes les comissions del Pla. D'aquest Pla Comunitari sorgeix el Projecte XIPS.

Projecte XIPS (Xarxa Inserció Poble Sec): És un projecte sorgit de la Comissió Sociolaboral del Pla Comunitari, de suport a l'inserció sociolaboral a la població amb dificultats de trobar feina del barri. Disposa d'una treballadora social que hi treballa a temps parcial. El projecte consisteix en fer un seguiment del procés de cerca de feina de les persones que ho requereixin tot ajustant-se al perfil de la persona i les necessitats de les empreses amb qui tenen relacions. Així, doncs, la tasca de la treballadora és desenvolupar les aptituds curriculars de les persones apuntades al servei, fer una cerca d'empreses i crear un banc d'empreses, fer el seguiment del procés d'entrevistes i, finalment, un seguiment de la feina que de la persona i la seva adaptació a l'empresa tot mantenint contacte amb la persona i el responsable de l'empresa. Aquest projecte destaca per la seva aposta per la qualitat dels processos enlloc de la quantitat d'atesos però també perquè el projecte és l'avalador de les persones inscrites al servei davant les empreses. Durant l'últim any han atès un centenar llarg de persones.

2) ATIMCA: És una associació de treballadors i immigrants marroquins a Catalunya. És una entitat sense ànim de lucre que des del 1993 dirigeix els seus esforços par a la integració plena dels immigrants a la societat catalana.

Els seus objectius són:

- Cooperació par aconseguir la totalitat dels drets bàsics constitucionalment reconeguts (dret a l'educació, a la feina, a l'habitatge, etc.)
- Foment de l'associacionisme entre els membres de la comunitat immigrant per facilitar la seva participació i integració a la societat d'acollida.
- Lluita activa i compromesa contra activitats racistes i xenòfobes.

Sensibilització des del si de la societat espanyola per afavorir l'obertura cap el col·lectiu d'immigrants.

Algunes dels camps on centren les seves actuacions són:

*L'Àrea d'atenció jurídica.*

- Assessorament en matèria de documentació.
- Sollicitud de permisos de treball i residència.
- Tramitació de reagrupació familiar.

*L'Àrea d'atenció social.*

- Informació, assessorament i orientació en matèria de recursos socials.
- Borsa de treball.
- Servei de traducció i interpretació per organismes públics.

*L'Àrea de salut.*

- Programa ENROLLATE A LAVIDA, des del qual se sensibilitzarà al col·lectiu d'immigrants en quant als perills que suposa els consums de drogues i altres substàncies tòxiques.
- Fomentar la informació i la prevenció del SIDA.

*L'Àrea d'educació i cultura.*

- Activitats culturals.
- Classes de llengua i cultura àrab.
- Activitats de sensibilització contra el racisme.
- Seminaris i jornades sobre educació intercultural.



3) Bonovoluntat en acció: Bona Voluntat en Acció és una ONG de caràcter social que treballa en favor del Quart Món des del maig de 2007.

Intenta eradicar la pobresa, la marginació i l'exclusió social fomentant l'esperit de solidaritat i el voluntariat.

Bona Voluntat en Acció és una organització humanitària que treballa per els més desfavorits, per que superin la pobresa i la misèria, per mitjà de programes d'ajuda assistencial i integral. El seu objectiu és crear correctes relacions per a construir una societat més humana, justa i solidària.

Aquesta ONG actua en els següents camps:

*Servei d'Acollida.*

Informació, Orientació, Assessorament, Derivació a altres institucions o entitats, Plans de treball personalitzats, Seguiment i avaluació, Documentació, Tancament d'expedient.

*Cobertura de necessitats.*

Repartiment setmanal i gratuït a famílies en situació d'extrema necessitat: alimentació, roba, productes d'higiene personal, de neteja de la llar i altres articles per la llar o per nadons

*Inserció laboral.*

Assessorament laboral, Recerca activa de feina amb recolzament professional, Accés al telèfon, fax i correu electrònic per concertar entrevistes de treball, Confecció, actualització i còpies de currículum, Seguiment i acompanyament individualitzat, Habilitats personals i sociolaborals, Motivació en la recerca de feina, Actituds constructives i adquisició d'autonomia Millora personal i Capacitat de decisió sobre el futur .

4) La Formiga: És una entitat sense ànim de lucre fundada el gener de l'any 2000 que realitza activitats i fa propostes en contra de les desigualtats socials i d'origen i a favor de la solidaritat. Des d'aleshores realitza diversos projectes amb l'objectiu d'afavorir la convivència intercultural i la integració sociolaboral de les persones immigrades a través de la formació, l'orientació, la sensibilització i la realització d'activitats que fomenten les relacions de persones de diferents orígens.

Pel que fa a les actuacions en matèria d'ocupació que estan desenvolupant totes les entitats que estan treballant directament sobre el terreny, tenen de forma general, els següents objectius:

- Dur a terme un procés d'organització i desenvolupament pel barri per tal de transformar la realitat de la comunitat i millorar-la.
- Oferir suport per l'inserció sociolaboral a la població amb dificultats de trobar feina del barri.
- Afavorir la inclusió social al barri.

A través d'aquests objectius doncs, articulen les seves actuacions:

#### *Projecte "Món Barri"*

Projecte iniciat a principis del 2006 que consisteix en un conjunt d'accions integrals de formació lingüística, informàtica, coneixement de l'entorn, assessorament i orientació sociolaboral per a dones pakistaneses i magribines, combinant classes, entrevistes i processos individualitzats, sortides i altres activitats lúdiques, amb la fi de fomentar la seva inclusió i promoció social, així com la seva participació com a ciutadanes, potenciant les seves possibilitats d'accés a la formació i al mercat laboral, dinamitzant la seva integració en una xarxa social i en uns espais diferents dels seus habituals.

### *Pla Integral per la Inclusió sociolaboral del col·lectiu rom (gitanos Est-Europa)*

Pla que inclou diverses accions integrades: classes de llengua i ciutadania; orientació i inserció sociolaboral individualitzada; acompanyaments i assessorament jurídic (en col·laboració amb la Fundació FICAT) i orientació per a noies, tractant transversalment l'educació en hàbits, valors, etc. La majoria d'alumnes són rom (d'ètnia gitana i d'Europa de l'Est). També inclou una línia d'estudi de camp i dinamització del col·lectiu, així com sensibilitació en referència al col·lectiu, en aparicions puntuals en mitjans de comunicació.

### *Escola prelaboral per a joves immigrants*

Cursos intensius com a pont entre l'escola i una formació professional. Combina classes de llengua amb orientacions laborals, activitats de coneixement de l'entorn y drets de ciutadania i sortides d'interés (a l'OTG, centres de Formació Ocupacional...).

### *Formació Ocupacional*

Cursos d'"Empleat d'agència de viatges" com alternativa laboral per a joves immigrants.

De forma general, les entitats i els usuaris valoren molt positivament diverses actuacions i projectes realitzats.

Segons les informacions qualitatives, recollides de les entrevistes amb els treballadors d'aquestes associacions, els serveis oferts han evolucionat molt positivament durant els últims mesos. Les diverses tasques que han desenvolupat han ajudat a moltes persones a aconseguir allò que s'havien proposat quan van decidir posar-se a les mans d'aquestes entitats.

Aquestes opinions dels treballadors coincideixen amb un fet innegable, ja que el nombre d'usuaris demandants d'aquests serveis ha augmentat moltíssim en poc temps.

D'altra banda però, manifesten un seguit de dèficits que experimenten alhora de desenvolupar els seus projectes. Aquestes necessitats no cobertes responen principalment a la manca de finançament necessari per poder iniciar les seves actuacions.

En aquest sentit, la Plataforma Poble-sec per a tothom argumenta que se'ls ha denegat un Pla d'ocupació per manca de recolzament econòmic, i concretament l'actuació que més s'ha vist afectat ha estat el projecte XIPS.

En relació al Pla Comunitari, la Plataforma defensa que malgrat el bon desenvolupament del Pla i el grau de satisfacció de les entitats promotores, aquestes es queixen del poc finançament i la fragilitat d'aquest (el Pla funciona via subvencions enlloc de conveni i les justificacions que s'han de presentar són exagerades).

Les entitats manifesten que una altra de les conseqüències que provoca la manca de finançament és la impossibilitat de contractar treballadors que els ajudin a tirar endavant els seus projectes. Argumenten que cada cop els costa més poder donar servei a la demanda existent, ja que cada dia augmenta més el nombre d'usuaris. En aquest context creixent de la demanda és quan les entitats evidencien més la manca de recursos en temes de personal.

## 10. PROPOSTES I PRIORITATS PER AL DESENVOLUPAMENT DE POBLE-SEC.

El conjunt de línies propositives del barri del Poble-sec giren entorn al principal objectiu que és aconseguir obrir el barri a la ciutat, tot aprofitant l'atracció que representa la muntanya de Montjuïc i la gran quantitat d'oferta artística, teatral i cultural que se situa principalment en els eixos del Paral·lel i del carrer Lleida.

1. En aquest sentit, caldria modificar la percepció de la gent tot creant uns itineraris que travessessin el barri i el connectessin amb Montjuïc. Així s'aconseguirien dos objectius:

- Obrir el barri a la gent, sobretot a turistes que es dirigeixen a la muntanya de Montjuïc per gaudir de l'oferta lúdica que s'hi ubica. Aquesta actuació comportaria la necessitat d'invertir en elements urbans com escales mecàniques, millora de l'enllumenat, etc...
- Aprofitar la important oferta en equipaments teatrals i artístics per ubicar-hi nous establiments de restauració i d'oci nocturn per a la població usuària dels equipaments artístics i dels teatres.
- Aquests itineraris, a part de servir de connectors entre la ciutat – barri – Montjuïc servarien per descentralitzar l'activitat generada pel carrer Blai i així, diversificar l'impacte acústic que genera l'oci nocturn.
- Crear plans d'ocupació i cursos de formació per a persones interessades en aquest sector o per a persones amb voluntat emprenedora que els manqui formació i possibilitats d'iniciar un projecte professional.

**2.** Lligat o no a aquests itineraris, caldria actuar decisivament en la millora de l'oferta del comerç de qualitat i del petit comerç tradicional de proximitat. Sobretot a través de dos objectius importants:

- Incidir en el sector de la restauració per oferir una oferta gastronòmica més àmplia i variada, aprofitant la clientela potencial derivada dels diversos teatres i sales de les quals disposa el barri.
- Oferir mecanismes de suport als joves amb iniciativa emprenedora, ja que una tendència creixent en el barri és l'obertura de petits locals comercials, ja siguin bars, etc... dirigits i freqüentats per a joves que en la majoria de casos no són del barri però que cada cop més opten per viure-hi i treballar-hi.

**3.** Gràcies a la important oferta artístic-teatral que s'ubica en el barri, caldria crear una concentració de les activitats relacionades amb les arts escèniques de la ciutat de Barcelona. L'objectiu seria aprofitar els equipaments artístics per a desenvolupar un teixit econòmic de petits empresaris relacionats amb el món de l'art, de l'artesanía, dels tallers artístics, de llibreries especialitzades, de despatxos o oficines d'escenògrafs, il·luminadors, actors, directors, etc...

**4.** La manca d'un conjunt d'equipaments culturals i esportius per a joves posa de manifest la necessitat d'intervenir en aquest sentit, ja que l'opinió generalitzada dels agents socials i econòmics del barri defensa la idea que amb aquests equipaments s'aconseguiria millorar i facilitar la integració i les relacions entre els joves, fent que deixessin de passar tantes hores pels carrers i les places del barri.

- 5.** Treballar en la millora de la situació educativa dels joves del barri, intentant millorar els resultats en termes de fracàs escolar. Caldria lligar

el darrer curs de l'ensenyament obligatori amb itineraris formatius que els permetin poder accedir amb certes oportunitats al mercat laboral.

6. Tenint en compte l'estructura per edats de la població del barri, amb el creixent nombre de persones en les franges d'edats avançades, caldria actuar en aquest sentit, a través de:
- Cursos formatius dirigits a oferir suport, recolzament, atenció i acompanyament a la gent gran.
  - Plans d'ocupació dirigits a persones (dones) amb la intenció de treballar en aquest sector.
  - A través del què preveuen les lleis de Serveis Socials i de Dependència, caldria adoptar les mesures necessàries per a fomentar l'acompliment d'activitats i programes adreçats a la formació i el millorament de les capacitats del personal professional i a la recerca i la innovació tecnològica en aquesta matèria.
7. Aconseguir millorar les relacions existents entre les entitats i associacions socioculturals i els estaments administratius del barri i del districte per treballar plegats i establir objectius comuns. Pel què fa als joves, caldria:
- Fomentar la generació d'entitats o associacions exclusivament de joves, ja que actualment no n'hi ha cap en funcionament i així s'aconseguiria que aquest sector de la població s'involucrés més en la realitat del barri.
  - Promoure l'entrada en el barri d'entitats o associacions que treballin en activitats relacionades en l'educació en el lleure.